



KINCS

KOPP MÁRIA INTÉZET
A NÉPESEDÉSÉRT
ÉS A CSALÁDOKÉRT



***A BABAVÁRÓ ÉS A CSOK
IGÉNYBEVÉTELE
A FELZÁRKÓZÓ TELEPÜLÉSEKEN***

2024. augusztus

www.koppmariaintezet.hu



KINCS

KOPP MÁRIA INTÉZET
A NÉPESEDÉSÉRT
É S A CSALÁDOKÉRT

Tartalom

Bevezetés.....	3
Felzárkózó Települések – részletesen a Felzárkózó Települések (FeTe) programról	4
A program háttere, előzmények.....	5
A program célrendszere.....	6
Magyarország lakosságának 3,1%-a FeTe településen él	6
Babaváró támogatások számának alakulása 2019-2023 között a FeTe településeken.....	9
CSOK számának, arányának és összegének alakulása 2019-2023 között a FeTe településeken	13
FeTe települések általános demográfiai jellemzői – a Babaváró támogatás és a CSOK demográfiai hatásai	26
Országosan csökkent, a FeTe településeken nőtt az ezer lakosra jutó 15 éven aluliak száma 2019 és 2023 között.....	26
Az ezer lakosra jutó élveszületések száma szinte valamennyi FeTe településen meghaladja az országos átlagot.....	30
A Fete településeken összesen 6,8 házasságkötés jutott ezer lakosra, ami az országos átlaghoz közeli.....	33
A Babaváró támogatás és a CSOK demográfiai hatásai.....	36
Összegzés	38



KINCS

KOPP MÁRIA INTÉZET
A NÉPESEDÉSÉRT
ÉS A CSALÁDOKÉRT

Bevezetés

A „Felzárkózó települések” (FeTe) hosszú távú programját 2019-ben indította a kormányzat, amelynek célja a 300 leghátrányosabb helyzetű magyarországi település felzárkóztatása, fejlesztése. Elemzésünkben demográfiai oldalról vizsgáljuk ezeket a településeket, bemutatjuk, hányan vették igénybe a Babaváró támogatást, a Családi Otthonteremtési Kedvezményt (CSOK-ot), és a falusi CSOK-ot ezeken a településeken. Kitérünk továbbá arra is, hogyan befolyásolhatják ezek a támogatások a népesedési folyamatokat a FeTe településeken.

A Babaváró támogatás igénybevételére 2019. július 1-től van lehetőség, így elemzésünkben alapvetően a 2019 és 2023 közötti időszakot vizsgáljuk, ugyanakkor a népmozgalmi mutatók esetében jelenleg még nem állnak rendelkezésre a 2023. évi települési szintű adatok, így ezeknél a 2019-2022-es évek kerülnek a középpontba.

A Babaváró támogatás és a CSOK iránt is az egész országban nagy volt az érdeklődés. A babavárót és a CSOK-ot is országosan csaknem negyedmillió házaspár vette igénybe, azaz a gyermekes családok negyede.

A babaváró és a CSOK országos lefedettségének kiterjedtségét jelzi, hogy a babavárót a magyar települések 97 százalékán (3071 településen), a CSOK-ot pedig 95 százalékán (3006 településen) vették igénybe. A falusi CSOK-ot az érintett települések 96 százalékán felvették (2630 település).

Az elemzésből kiderül, hogy a felzárkózó települések programba bevont, legnehezebb gazdasági helyzetben lévő településeken is népszerűek ezek a támogatások, a babaváró támogatást 15 százalékkal többen vették igénybe ezen településeken ezer főre vetítve, mint az országos átlag, a falusi CSOK-ot pedig három és félszer többen.



KINCS

KOPP MÁRIA INTÉZET
A NÉPESEDÉSÉRT
ÉS A CSALÁDOKÉRT

Felzárkózó Települések – részletesen a Felzárkózó Települések (FeTe) programról¹

A „Felzárkózó települések” (FeTe) hosszú távú programját 2019-ben indította a kormány, célja a 300 leghátrányosabb helyzetű magyarországi település felzárkóztatása, szociális- és infrastrukturális ellátottságának fejlesztése. Az érintett települések nagy földrajzi területen szóródnak szét, de érintettség szempontjából kiemelhető a Dél-Dunántúl, valamint Észak- és Északkelet-Magyarország.

A program a Máltai Szeretetszolgálat szakmai vezetése és koordinációja mellett valósul meg, húsznál is több egyházi és civil szervezet partnerségében. Alapját a Máltai Szeretetszolgálat korábbi, hasonló környezetben végzett munkája során kialakult “jelenlét” módszertan adja, aminek lényege a bizalomra, a segítő és a segített kölcsönös közösségvállalására épülő, alulról jövő, hosszútávra tervező, emberközpontú és emberléptékű aktivitás.

A településeket szakaszosan vonják be, 2024-ben már 178 településen indult el a program. A bevont települések száma az évenkénti szakaszos bővítéssel 2025-ben éri el a 300-at.

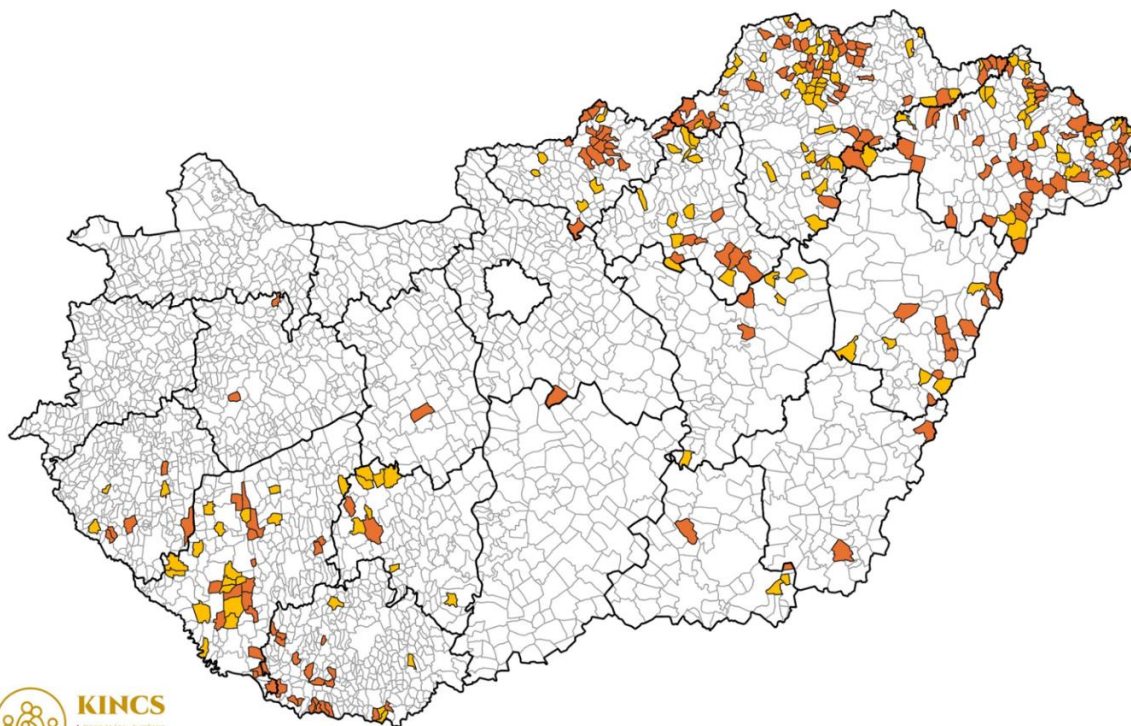
¹ Forrás: Németh Nándor (2023): *A Felzárkózó Települések program cél- és keretrendszere. Kapocs 2023/1.*



KINCS

KOPP MÁRIA INTÉZET
A NÉPESEDÉSÉRT
É S A CSALÁDOKÉRT

A FeTe települések földrajzi elhelyezkedése



Forrás: KINCS szerkesztés.

- Eddig bevonásra került FeTe települések (178 település)
- Bevonásra váró FeTe települések (122 település)

A program háttere, előzmények

Magyarország térszerkezetének meghatározó elemei a társadalmi-gazdasági szempontból komplex problémákkal, esély- és versenyhátrányokkal küzdő települések. A rendszerváltozást követően a területi egyenlőtlenségek élesebbé váltak. A leszakadó települések nagyrészt a Dél-Dunántúlon, Észak- és Kelet-Magyarországon, valamint a Dunántúl és az Alföld egyéb belső periferiáin összpontosulnak. A népesség térbeli eloszlásának változása, a gazdasági potenciál, és a foglalkoztatási képesség átalakulása következtében egyre többen élnek Budapesten és annak tágabb környezetében, valamint ezzel együtt egyre nagyobb arányban él városokban az ország lakossága (mintegy 70%). A folyamat ellentétes pólusán a modern szolgáltatásokat, munkalehetőséget, iskolázottsági esélyeket biztosítani nem képes, lélekszámukban fogyatkozó falvak állnak. A kedvezményezett települések besorolásáról és a besorolás feltételrendszeréről szóló 105/2015. (IV. 23.) Korm. rendelet értelmében az ország 1231 települése számít



KINCS

KOPP MÁRIA INTÉZET
A NÉPESEDÉSÉRT
É S A CSALÁDOKÉRT

társadalmi-gazdasági és infrastrukturális szempontból kedvezményezett településnek és/vagy jelentős munkanélküliséggel sújtott településnek. Az 1404/2019. (VII. 5.) Korm. határozat e településkörből rendeli kiválasztani azt a 300-at, ahol hosszú távú fejlesztési programnak kell indulnia. A települések kiválasztására a Központi Statisztikai Hivatal tett javaslatot a települési fejlettség főbb társadalmi-gazdasági mérőszámai alapján.

A program célrendszere

A FeTe egy hosszú távú fejlesztési program, azonban az időbeli kereteit a kapcsolódó jogszabályok nem határozzák meg pontosan; praktikusán az EU-s fejlesztési ciklusok jelölhetnek ki számára finanszírozási, s így működési kereteket. A FeTe szemléleti alapjait a jelenlét, s az ebből kifejlődő “jelenlét program” adja – a Felzárkózó Települések program végső soron nem más, mint helyi (települési) “jelenlét programok” egységesen koordinált rendszere, melyet a folyamatok hármas tagolása (befogadás – diagnózis alapú fejlesztés – kísérés) jellemez.

A jelenlét program célja, az adott település adottságaihoz, az ott élők szükségleteihez igazított fejlesztések elindítása, élő közösségek létrehozása, és együttműködés kialakítása az érintett lakosság és többségi társadalom, valamint a célcsoport és a számukra fontos intézmények között. A program legfontosabb célja, egy erős és működőképes közösségi kohézió megteremtése. A program hosszútávú sikere a településen túlmutató térségi intézményfejlesztéseket is igényel, ezért alapvető fontosságú a FeTe országos kereteinek kialakítása, és ennek az országos területfejlesztési, fejlesztéspolitikai, közigazgatási rendszerekhez való hozzáillesztése.

Magyarország lakosságának 3,1%-a FeTe településen él

2023. január 1-jei adatok alapján az eddig bevont FeTe települések lakónépessége 187 ezer fő, a bevonásra váró FeTe településeké pedig 114 ezer fő volt. E két csoport össznépessége tehát meghaladta a 300 ezer főt, így az ország lakosságának 3,1%-a élt ezen a 300 településen. 2019 és 2023 között az eddig már bevont és a bevonásra váró településeken is, évről évre csökkent a népesség száma. 2023-ban a lakosság száma az előbbi csoportban 3,1%-kal, utóbbiban pedig

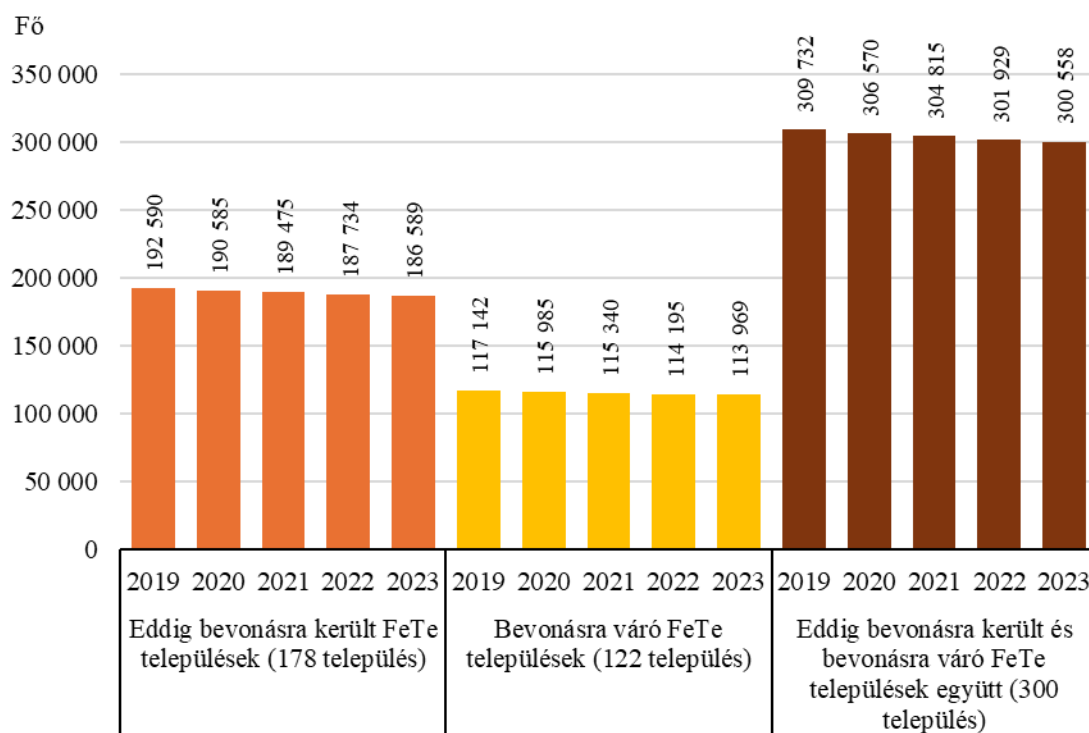


KINCS

KOPP MÁRIA INTÉZET
A NÉPESEDÉSÉRT
ÉS A CSALÁDOKÉRT

2,7%-kal volt kevesebb, mint 2019-ben, a mérséklődés mértéke mindkét esetben meghaladta az országos átlagot (-1,8%).

A lakónépesség számának alakulása a FeTe településeken



Forrás: KSH, KINCS szerkesztés.



KINCS
KOPP MÁRIA INTÉZET
A NÉPESEDÉSÉRT
ÉS A CSALÁDOKÉRT

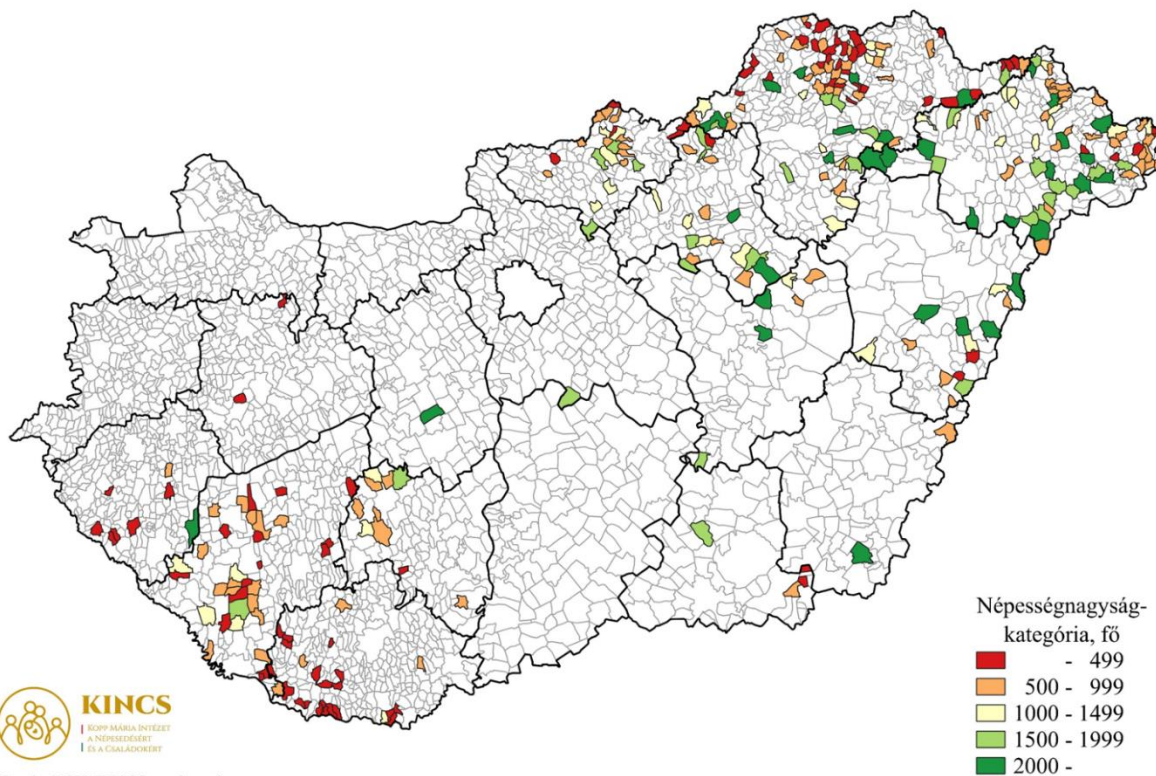
2023-ban a 300 FeTe település közel kétharmadában a lakónépesség nem érte el az 1000 főt, a települések 29%-a 500 fő alatti aprófalva. A legkevesebb lakossal a Baranya megyében lévő Vejtői rendelkezett (145 fő), míg a legnépesebb a Szabolcs-Szatmár-Bereg megyében elhelyezkedő Nagyecsed volt (5969 fő).



KINCS

KOPP MÁRIA INTÉZET
A NÉPESEDÉSÉRT
ÉS A CSALÁDOKÉRT

A FeTe települések népességnagyság-kategóriák szerint, 2023



Forrás: KSH, KINCS szerkesztés.





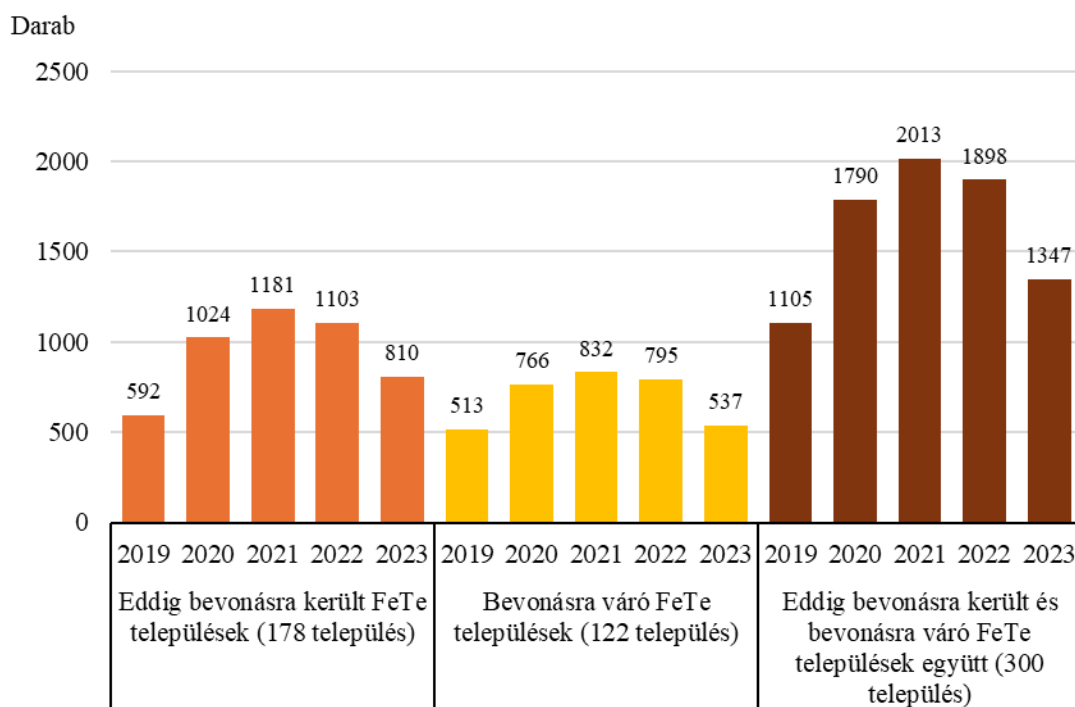
KINCS

KOPP MÁRIA INTÉZET
A NÉPESEDÉSÉRT
É S A CSALÁDOKÉRT

Babaváró támogatások számának alakulása 2019-2023 között a FeTe településeken

A Babaváró támogatás bevezetése 2019 és 2023 között a már bevont településeken 4710, a bevonásra váró településeken pedig 3443, összesen tehát valamivel több mint 8 ezer házaspár vette igénybe a támogatást a FeTe településeken.

A Babaváró szerződések számának alakulása a FeTe településeken



Forrás: MÁK, KINCS szerkesztés.



KINCS
KOPP MÁRIA INTÉZET
A NÉPESEDÉSÉRT
É S A CSALÁDOKÉRT

Ha ezer főre vetítve nézzük az igénybevételek számát, akkor az országos adatoktól csak az első évben, 2019-ben látunk elmaradást, **2022-től minden évben az országoshoz képest lakosságárányosan (ezer főre vetítve) többen vették igénybe a Babaváró támogatást a**

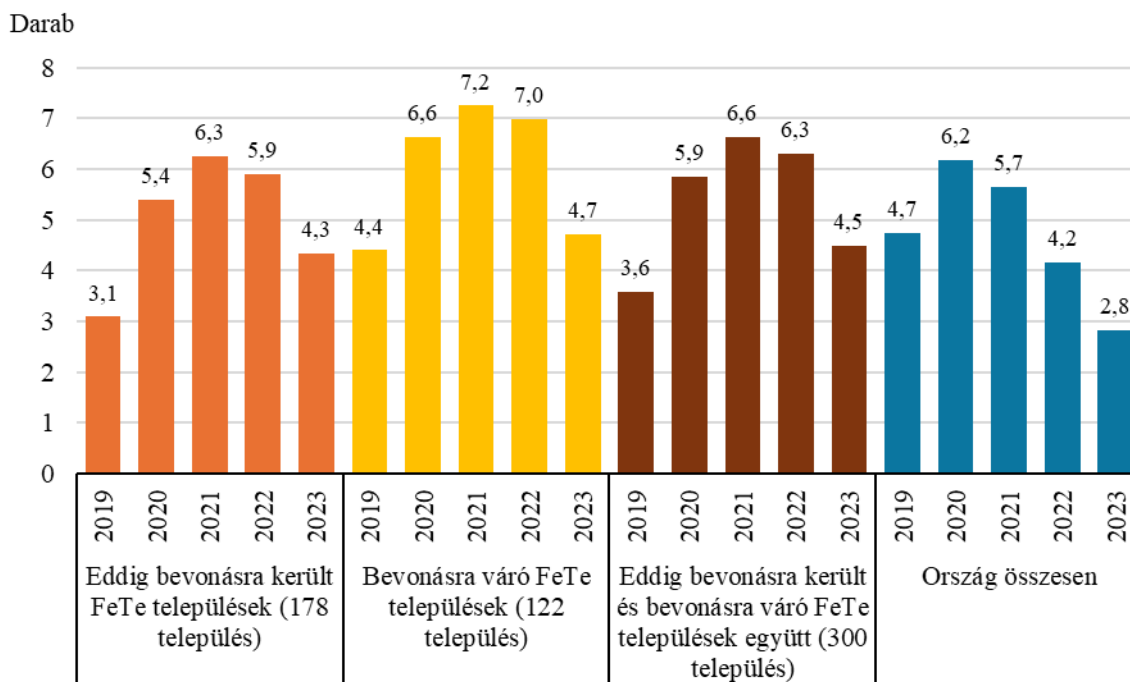


KINCS

KOPP MÁRIA INTÉZET
A NÉPESEDÉSÉRT
ÉS A CSALÁDOKÉRT

FeTe településeken. Ez igaz a már bevont településekre is, de különösen a még bevonásra várókra.

A Babaváró szerződések ezer lakosra jutó számának alakulása



Forrás: MÁK, KINCS szerkesztés.



KINCS
KOPP MÁRIA INTÉZET
A NÉPESEDÉSÉRT
ÉS A CSALÁDOKÉRT

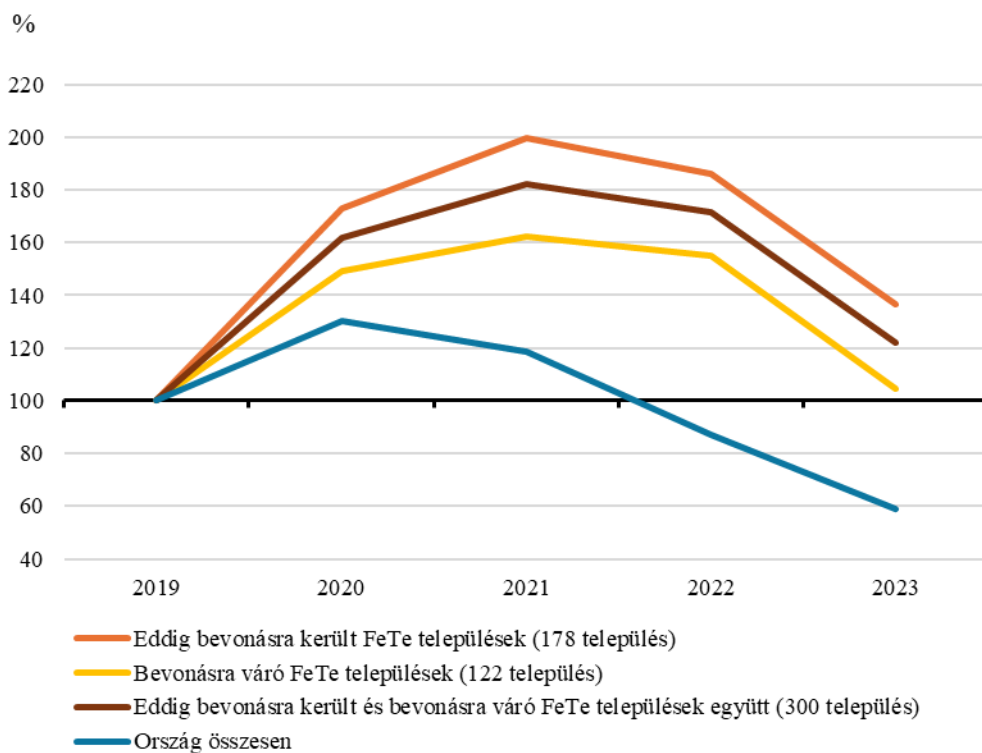
2021-ig a FeTe településeken hasonlóan alakult a folyósított Babaváró támogatások száma, mint országosan. A bevezetés utáni első két évben az igénybevételek éves száma nőtt, 2022-ben azonban az országos igénybevétel jelentősen csökkent, míg a FeTe településeken még nem volt jelentős visszaesés. 2023-ban már ezek is követték az országos trendet, azonban még mindig jelentősen meghaladva az országos arányt. Míg országosan a 2019-es igénybevételnek csak a 60 százalékát érte el az arány 2023-ban, a FeTe településeken a 2019-es szint felett maradt. Különösen igaz volt ez a már bevont településekre (+37%).



KINCS

KOPP MÁRIA INTÉZET
A NÉPESEDÉSÉRT
É S A CSALÁDOKÉRT

A Babaváró szerződések számának alakulása (2019=100%)



Forrás: MÁK, KINCS szerkesztés.



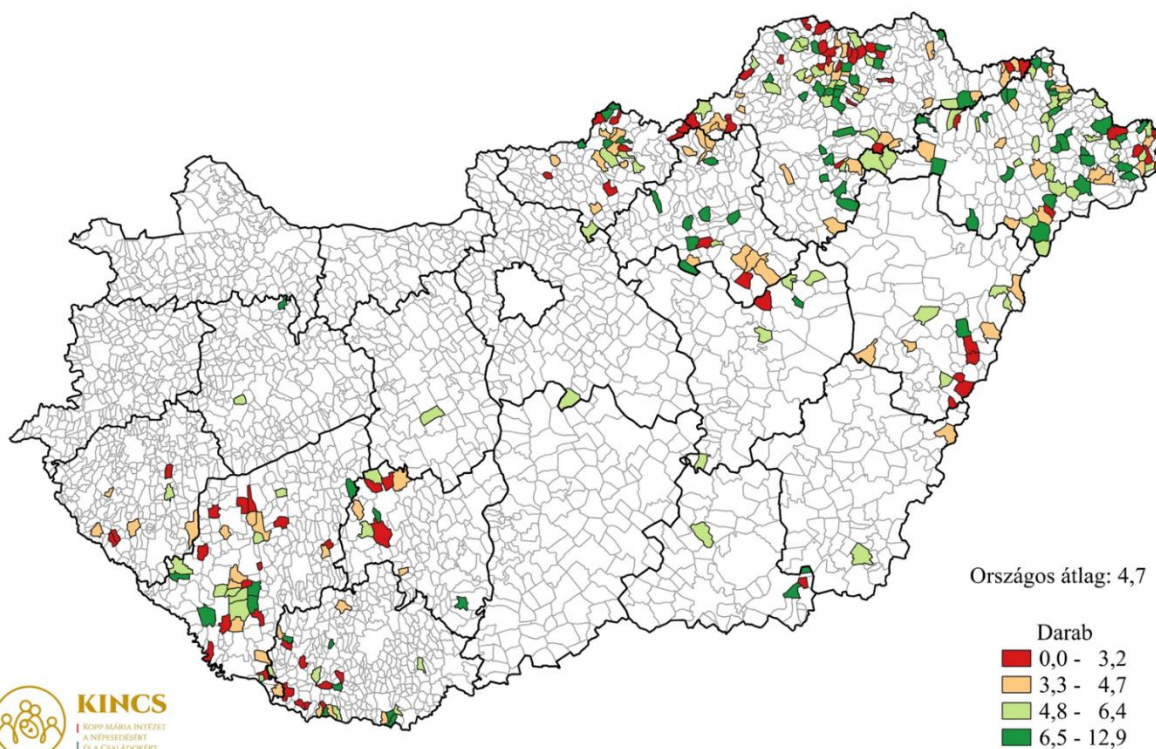
KINCS
KOPP MÁRIA INTÉZET
A NÉPESEDÉSÉRT
É S A CSALÁDOKÉRT



KINCS

KOPP MÁRIA INTÉZET
A NÉPESEDÉSÉRT
ÉS A CSALÁDOKÉRT

A Babaváró szerződések ezer lakosra jutó száma a FeTe településeken, 2019-2023



KINCS
KOPP MÁRIA INTÉZET
A NÉPESEDÉSÉRT
ÉS A CSALÁDOKÉRT

Forrás: MÁK, KINCS szerkesztés.

Az ezer lakosra jutó Babaváró szerződés települési adatai alapján az látható, hogy az átlag alatt leginkább az ország északi részén, Borsod-Abaúj-Zemplén és Nógrád vármegyében, valamint délnyugaton, Baranya és Somogy vármegyében éltek a lehetőséggel, míg a legnagyobb arányban Szabolcs-Szatmár-Bereg vármegyében és Borsod-Abaúj-Zemplén vármegye déli részén használták ki a Babaváró támogatást.



KINCS

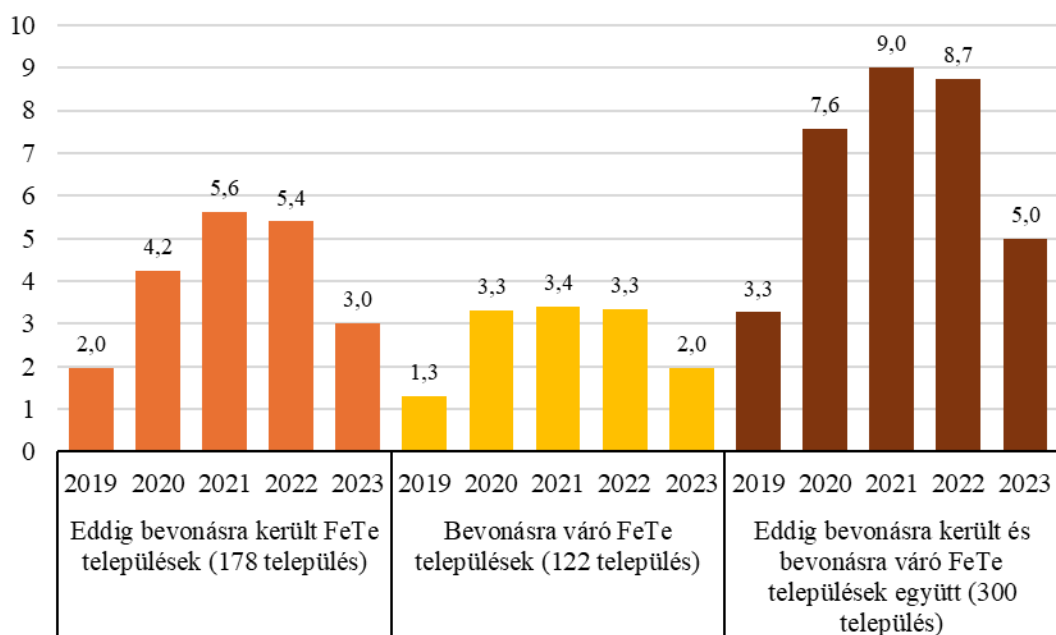
KOPP MÁRIA INTÉZET
A NÉPESEDÉSÉRT
É S A CSALÁDOKÉRT

CSOK számának, arányának és összegének alakulása 2019-2023 között a FeTe településeken

A CSOK támogatások teljes összege 2019-től 2021-ig nőtt a FeTe településeken, a már bevontak esetén 5,6 milliárd forintig. A bevonásra váróknál 3,4 milliárd volt a legnagyobb összeg. 2022-ben nem történt nagy változás, majd 2023-ban jelentősen csökkent az igénybe vett támogatások összege.

A CSOK támogatások összegének alakulása (hitelszerződésekkel együtt) a FeTe településeken

Milliárd Ft



Forrás: MÁK, KINCS szerkesztés.



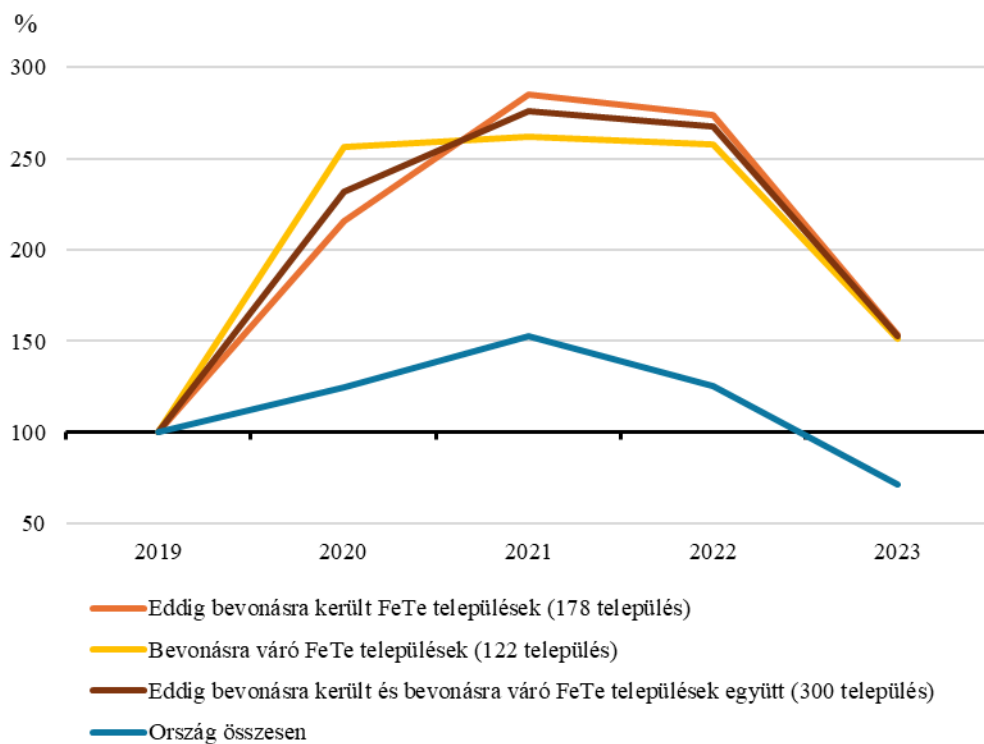
KINCS
KOPP MÁRIA INTÉZET
A NÉPESEDÉSÉRT
É S A CSALÁDOKÉRT



KINCS

KOPP MÁRIA INTÉZET
A NÉPESEDÉSÉRT
É S A CSALÁDOKÉRT

A CSOK támogatások összegének alakulása (hitelszerzésekkel együtt) (2019=100%)



Forrás: MÁK, KINCS szerkesztés.



KINCS
KOPP MÁRIA INTÉZET
A NÉPESEDÉSÉRT
É S A CSALÁDOKÉRT

A 2019-es igénybevett összeghez viszonyítva a FeTe településeken csaknem megháromszorozódott 2021-2022-ben ez az összeg, és 2023-ban is még mintegy másfélszerese volt annak. Országosan 2021-ben érte el a legmagasabb értéket, ekkor 50 százalékkal haladta meg a 2019-es összeget, majd 2023-ra a háromnegyedére csökkent.

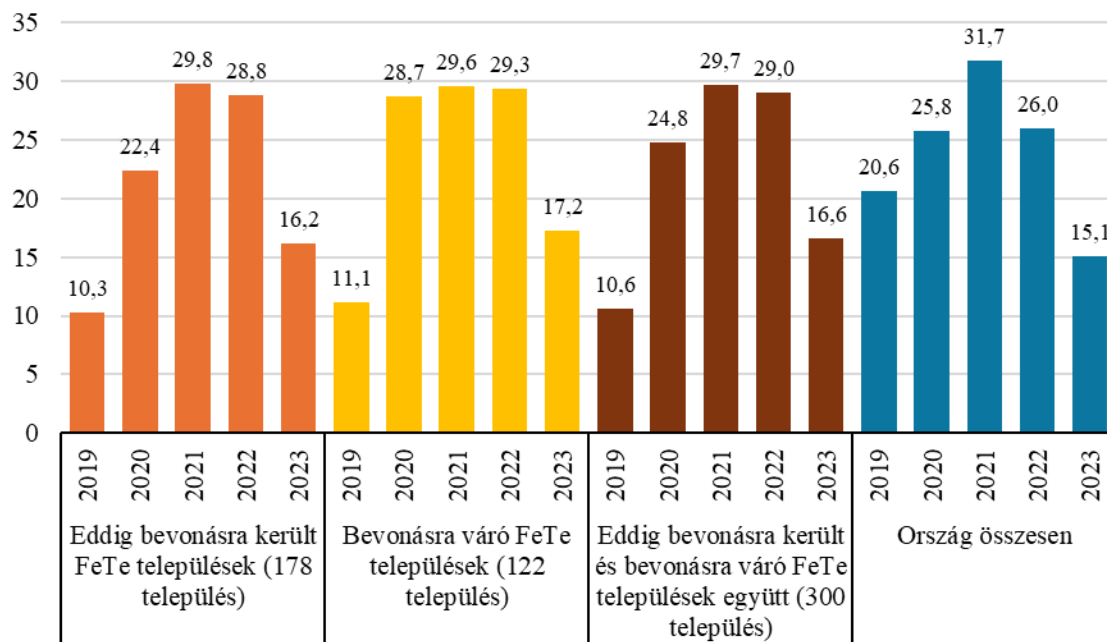


KINCS

KOPP MÁRIA INTÉZET
A NÉPESEDÉSÉRT
ÉS A CSALÁDOKÉRT

A CSOK támogatások összege ezer lakosra számítva

Millió Ft



Forrás: MÁK, KINCS szerkesztés.



KINCS
KOPP MÁRIA INTÉZET
A NÉPESEDÉSÉRT
ÉS A CSALÁDOKÉRT

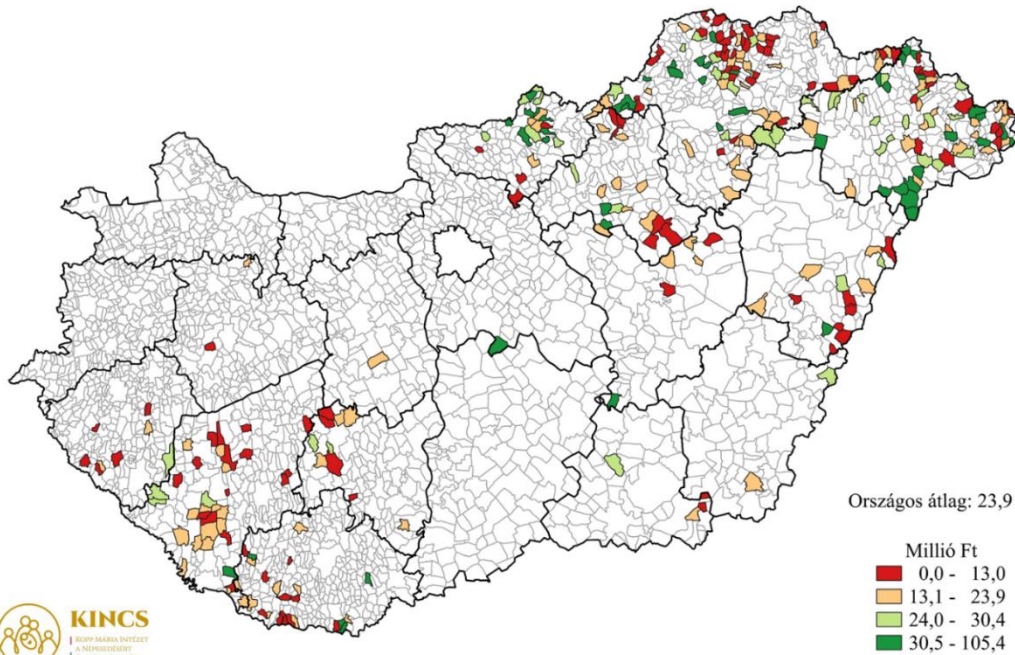
Ezer főre vetítve látható, hogy **2022 és 2023-ban a FeTe településeken már meghaladta az országos arányt a CSOK ezer főre jutó támogatási összege.** A falusi CSOK, amely 2019. július 1. óta érhető el és annak változásai jelentősen befolyásolhatták az adott évek igénybevételei számait.



KINCS

KOPP MÁRIA INTÉZET
A NÉPESEDÉSÉRT
ÉS A CSALÁDOKÉRT

A CSOK támogatások összege ezer lakosra a FeTe településeken, 2019-2023



Forrás: MÁK, KINCS szerkesztés.

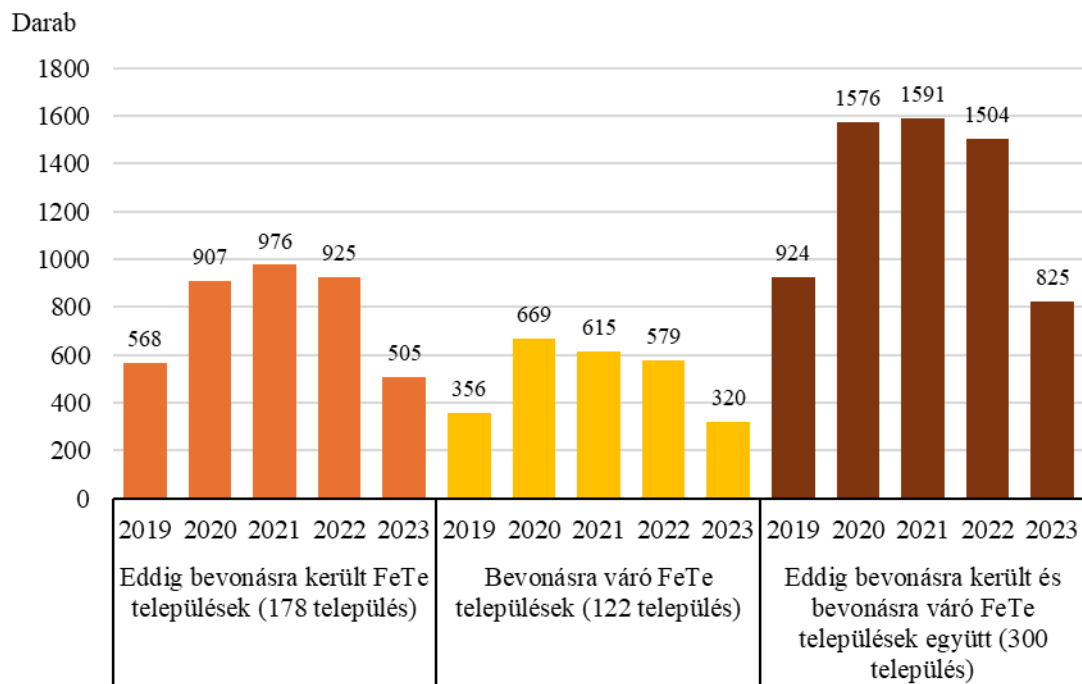
Ezer lakosra nézve a CSOK támogatások összegét, Baranya és Somogy vármegyékben szinte minden FeTe településen elmarad az országos átlagtól, Heves és Borsod-Abaúj-Zemplén vármegyékben vegyes a kép, míg Nógrád és Szabolcs-Szatmár-Bereg vármegyékben a FeTe települések nagyobb részében a mutató értéke magasabb, mint az országos átlag.



KINCS

KOPP MÁRIA INTÉZET
A NÉPESEDÉSÉRT
ÉS A CSALÁDOKÉRT

A CSOK szerződések számának alakulása (hitelszerződésekkel együtt) a FeTe településeken



Forrás: MÁK, KINCS szerkesztés.



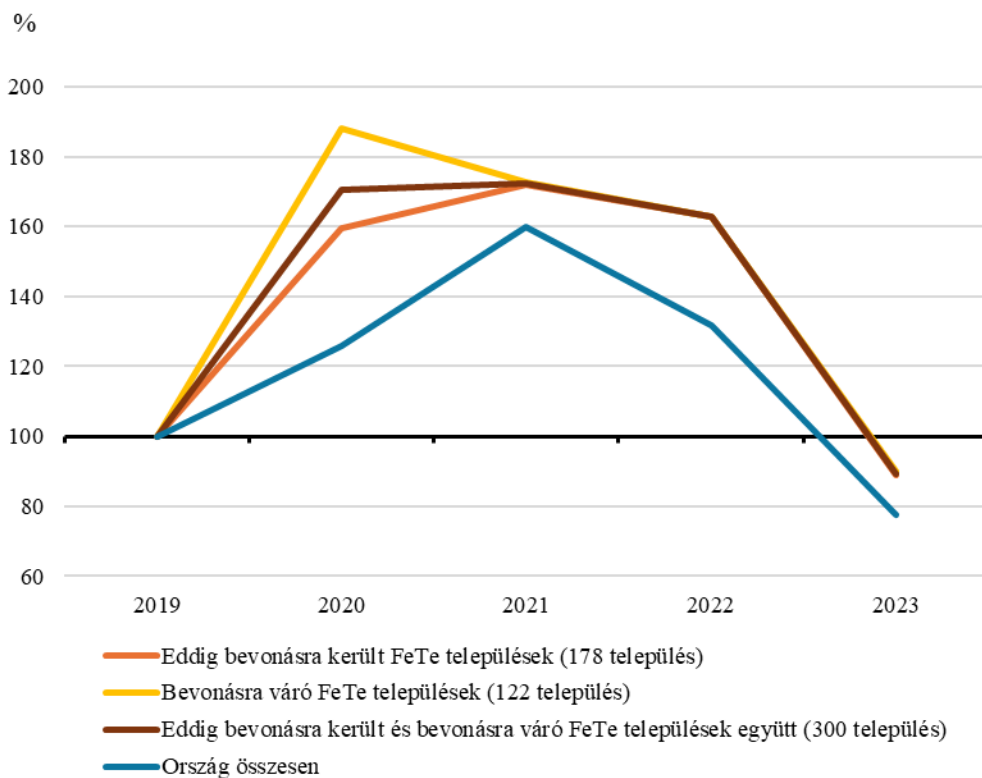
KINCS
KOPP MÁRIA INTÉZET
A NÉPESEDÉSÉRT
ÉS A CSALÁDOKÉRT



KINCS

KOPP MÁRIA INTÉZET
A NÉPESEDÉSÉRT
É S A CSALÁDOKÉRT

A CSOK szerződések számának alakulása (hitelszerződésekkel együtt) (2019=100%)



Forrás: MÁK, KINCS szerkesztés.



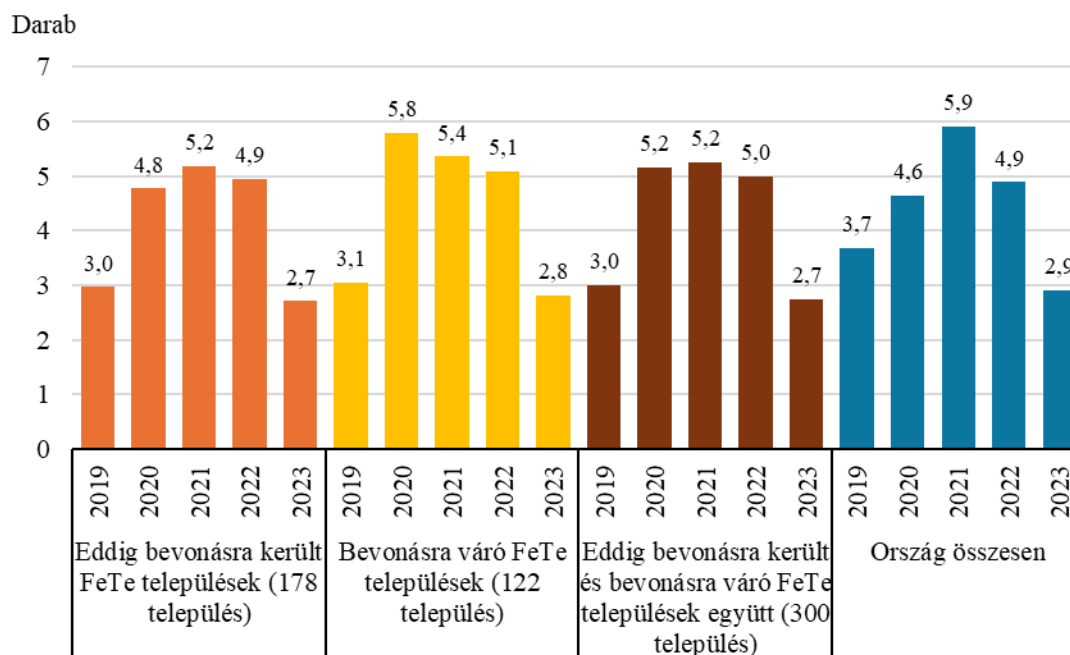
KINCS
KOPP MÁRIA INTÉZET
A NÉPESEDÉSÉRT
É S A CSALÁDOKÉRT



KINCS

KOPP MÁRIA INTÉZET
A NÉPESEDÉSÉRT
ÉS A CSALÁDOKÉRT

A CSOK szerződések ezer lakosra jutó számának alakulása (hitelszerződésekkel együtt)



Forrás: MÁK, KINCS szerkesztés.



KINCS

KOPP MÁRIA INTÉZET
A NÉPESEDÉSÉRT
ÉS A CSALÁDOKÉRT

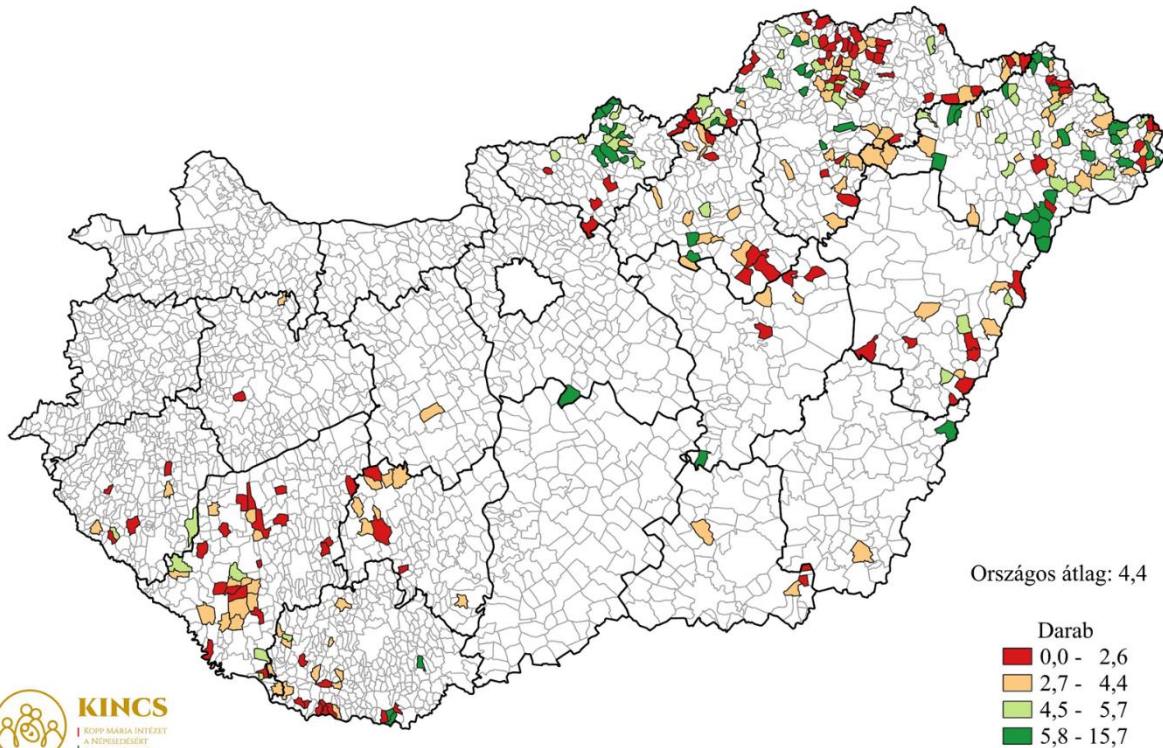
A CSOK szerződések számánál nagyon hasonló folyamatot láthatunk, mint a Babaváró támogatásnál, **az ezer lakosra jutó igénybevétel hasonló mértékű, mint az országos átlag, sőt 2020-ban és 2022-ben meg is haladja azt.** 2023-ban az ezer főre vetített szerződésszám a FeTe településeken alacsonyabb volt az országos aránynál (2,7-2,9), viszont így az egy szerződésre eső átlagos összeg magasabb annál. A szerződések abszolút számát tekintve elmondható, hogy 2023-ban országosan 23 százalékkal kevesebb szerződést kötöttek, mint 2019-ben, a FeTe településeken viszont kisebb mértékű volt a csökkenés (10 százalékos), bár esetükben is a 2019. évi szint alá csökkent a szerződésszám.



KINCS

KOPP MÁRIA INTÉZET
A NÉPESEDÉSÉRT
ÉS A CSALÁDOKÉRT

A CSOK szerződések ezer lakosra jutó száma (hitelszerződésekkel együtt) a FeTe településeken, 2019-2023



Forrás: MÁK, KINCS szerkesztés.

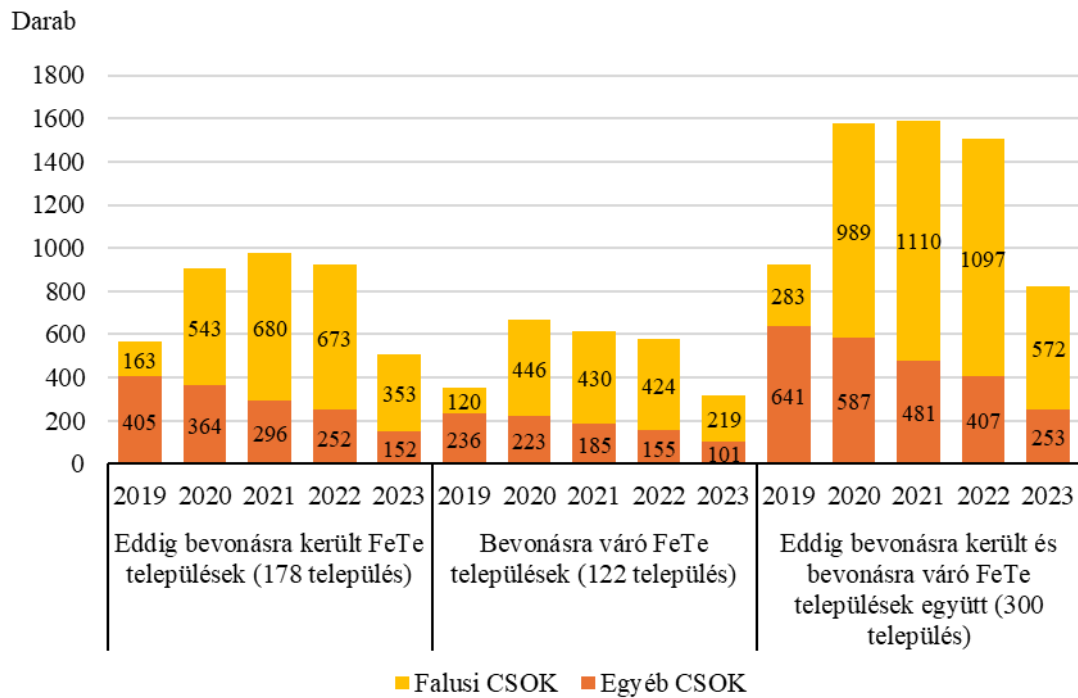
A CSOK szerződések ezer lakosra jutó száma Szabolcs-Szatmár-Bereg vármegyében, valamint Nógrád vármegye északi részén lévő FeTe településeken volt a legmagasabb, míg Borsod-Abaúj-Zemplén, Somogy, Baranya és Tolna vármegyék Fete települései jelentősen elmaradnak az országos átlagtól.



KINCS

KOPP MÁRIA INTÉZET
A NÉPESEDÉSÉRT
É S A CSALÁDOKÉRT

A falusi CSOK és az egyéb CSOK szerződések számának alakulása (hitelszerződésekkel együtt) a FeTe településeken



Forrás: MÁK, KINCS szerkesztés.



KINCS

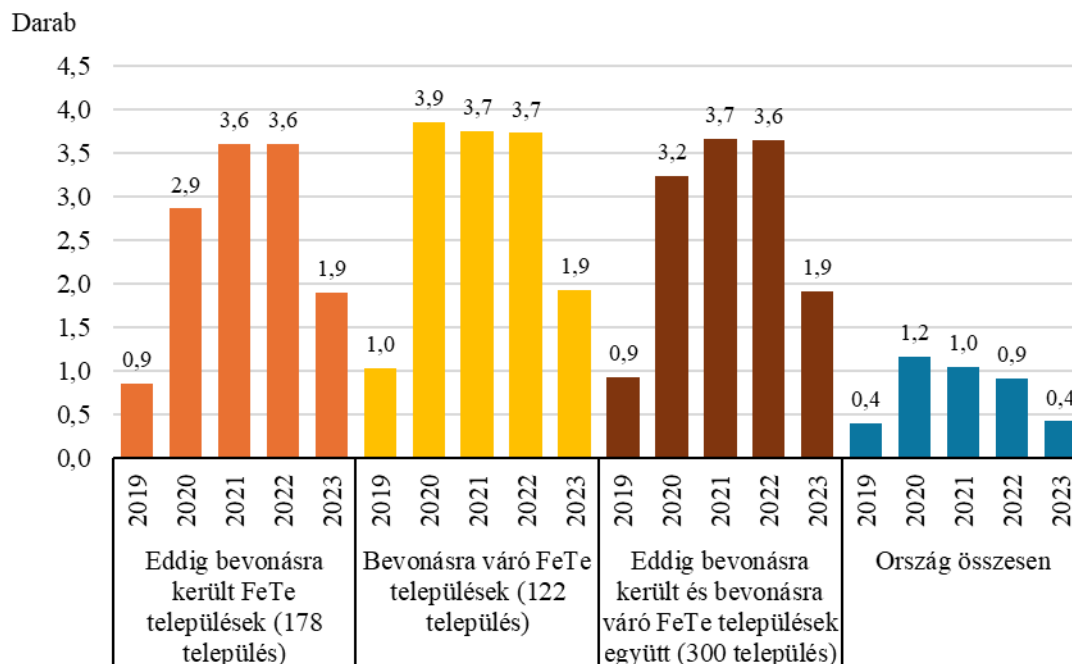
KOPP MÁRIA INTÉZET
A NÉPESEDÉSÉRT
É S A CSALÁDOKÉRT



KINCS

KOPP MÁRIA INTÉZET
A NÉPESEDÉSÉRT
É S A CSALÁDOKÉRT

A falusi CSOK szerződések ezer lakosra jutó számának alakulása



Forrás: MÁK, KINCS szerkesztés.



KINCS
KOPP MÁRIA INTÉZET
A NÉPESEDÉSÉRT
É S A CSALÁDOKÉRT

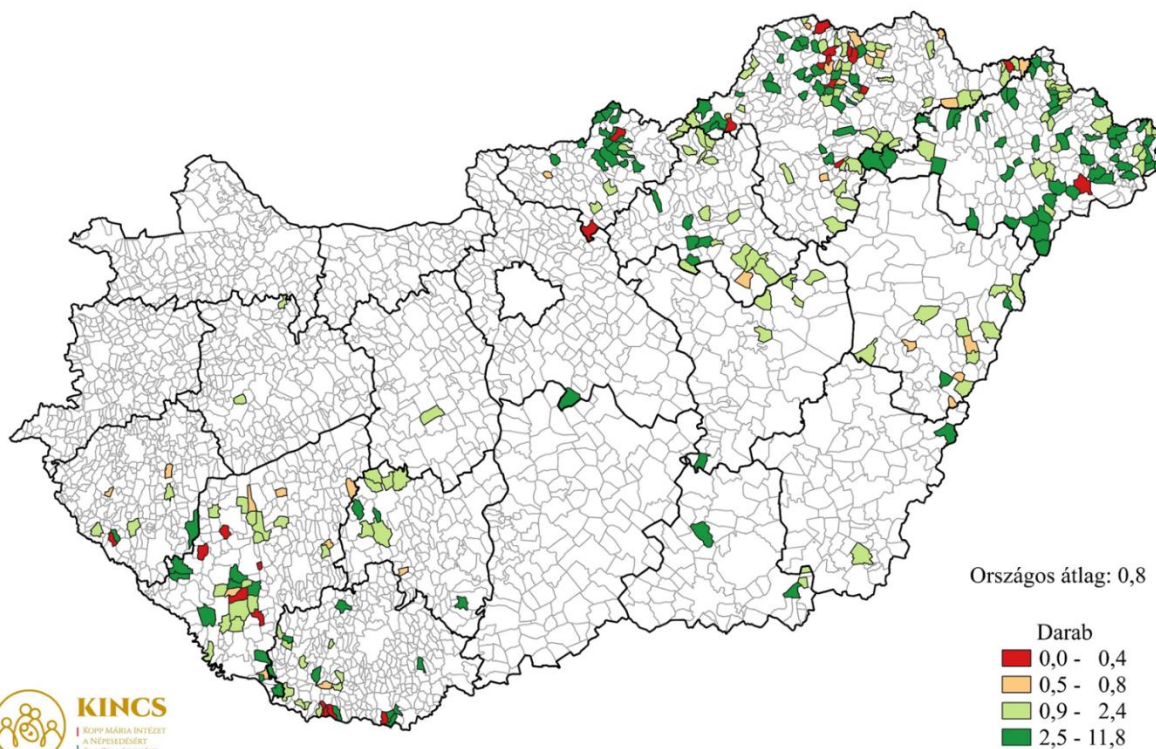
Külön nézve a falusi CSOK és egyéb CSOK szerződéseket (CSOK használt lakásra, új lakásra, kamattámogatás) jól látszik, hogy **a FeTe településeken a CSOK szerződések számának növekedése elsősorban a falusi CSOK-nak köszönhető, amelynek igénybevétele ezer lakosra vetítve minden évben jelentősen meghaladta az országos átlagot.** A vizsgált öt évben 3 és félszer többen vették igénybe a falusi CSOK-ot a felzárkózó településeken ezer főre vetítve, mint ami az országos átlag. 2019-ben még kétszeres, míg 2023-ban már közel ötszörös volt az eltérés a FeTe települések javára .



KINCS

KOPP MÁRIA INTÉZET
A NÉPESEDÉSÉRT
ÉS A CSALÁDOKÉRT

A falusi CSOK szerződések ezer lakosra jutó száma a FeTe településeken, 2019-2023



Forrás: MÁK, KINCS szerkesztés.

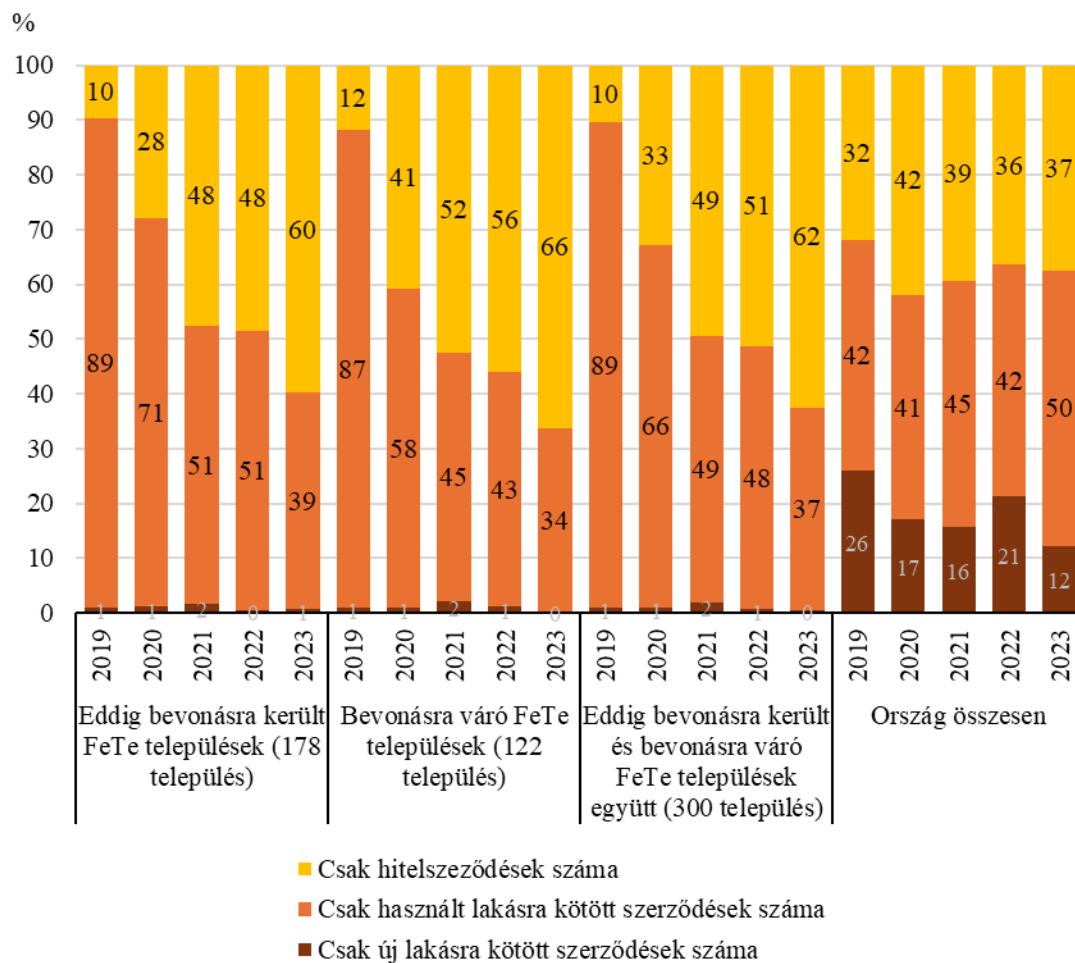
A falusi CSOK szerződések ezer lakosra jutó száma csaknem az összes FeTe településen meghaladja az országos átlagot, ez alól csupán néhány település kivétel, elsősorban Borsod-Abaúj-Zemplén vármegye északi részén.



KINCS

KOPP MÁRIA INTÉZET
A NÉPESEDÉSÉRT
ÉS A CSALÁDOKÉRT

A falusi CSOK-on kívüli egyéb CSOK szerződések típusok szerinti megoszlásának alakulása



Forrás: MÁK, KINCS szerkesztés.



KINCS
KOPP MÁRIA INTÉZET
A NÉPESEDÉSÉRT
ÉS A CSALÁDOKÉRT

A falusi CSOK-on kívüli egyéb CSOK szerződéseket nézve jól látszik, hogy a hitelszerződések aránya folyamatosan növekedett a FeTe településeken, 2023-ra a hatszorosa lett a kezdeti 10%-os részesedésnek. Ez jelentősen eltér az országos arányoktól, ahol ezeknek a részesedése mindvégig 30-40% körül mozgott. A használt lakásra kötött szerződések aránya ezzel párhuzamosan folyamatosan csökkent, a kezdeti csaknem 90%-ról 37%-ra, míg országosan ez az arány 40-50% közt változott. Az országostól jelentősen eltér az új lakásra kötött szerződések aránya, ami a FeTe településeken minimális.

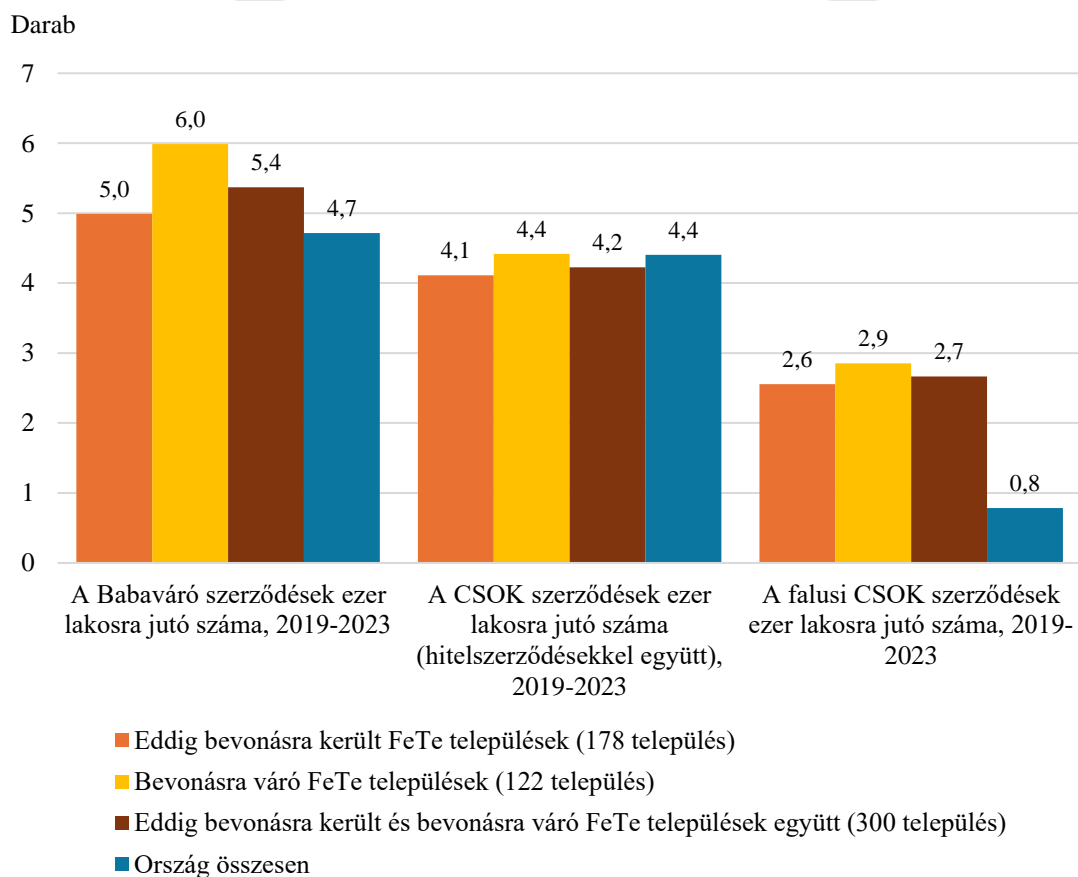


KINCS

KOPP MÁRIA INTÉZET
A NÉPESEDÉSÉRT
ÉS A CSALÁDOKÉRT

Összességében elmondható, hogy a 2019-2023-as időszakot nézve a Babaváró szerződések ezer lakosra jutó száma a FeTe településeken 15 százalékkal meghaladta az országos átlagot, a CSOK szerződések esetében a két érték pedig szinte megegyezik, a falusi CSOK szerződések ezer lakosra jutó száma közel 3 és félszer magasabb a FeTe településeken, mint az országos átlag.

A Babaváró támogatás, a CSOK és a falusi CSOK szerződések ezer lakosra jutó száma, 2019-2023



Forrás: MÁK, KINCS szerkesztés.



KINCS

KOPP MÁRIA INTÉZET
A NÉPESEDÉSÉRT
ÉS A CSALÁDOKÉRT



KINCS

KOPP MÁRIA INTÉZET
A NÉPESEDÉSÉRT
ÉS A CSALÁDOKÉRT

FeTe települések általános demográfiai jellemzői – a Babaváró támogatás és a CSOK demográfiai hatásai

Országosan csökkent, a FeTe településeken nőtt az ezer lakosra jutó 15 éven aluliak száma 2019 és 2023 között

Habár az utóbbi években a lakónépesség összességében csökkent a FeTe településeken, azonban a 15 éven aluliak (gyermekkorúak) létszáma növekedett 2019 és 2023 között, a már bevont településeken 1,9%-kal, a bevonásra váró településeken pedig 3,3%-kal, miközben országosan 2,0%-kal mérséklődött a létszámuk.

Ha az ezer lakosra jutó 15 éven aluliak számát nézzük, akkor is emelkedés tapasztalható 2019 és 2023 között, az eddig már bevont települések esetében 211 főről 222 főre, a bevonásra váróknál pedig 196 főről 208 főre. Ezzel szemben országosan inkább stagnált a mutató értéke ebben az időszakban, sőt kissé mérséklődött 2019 és 2023 között.

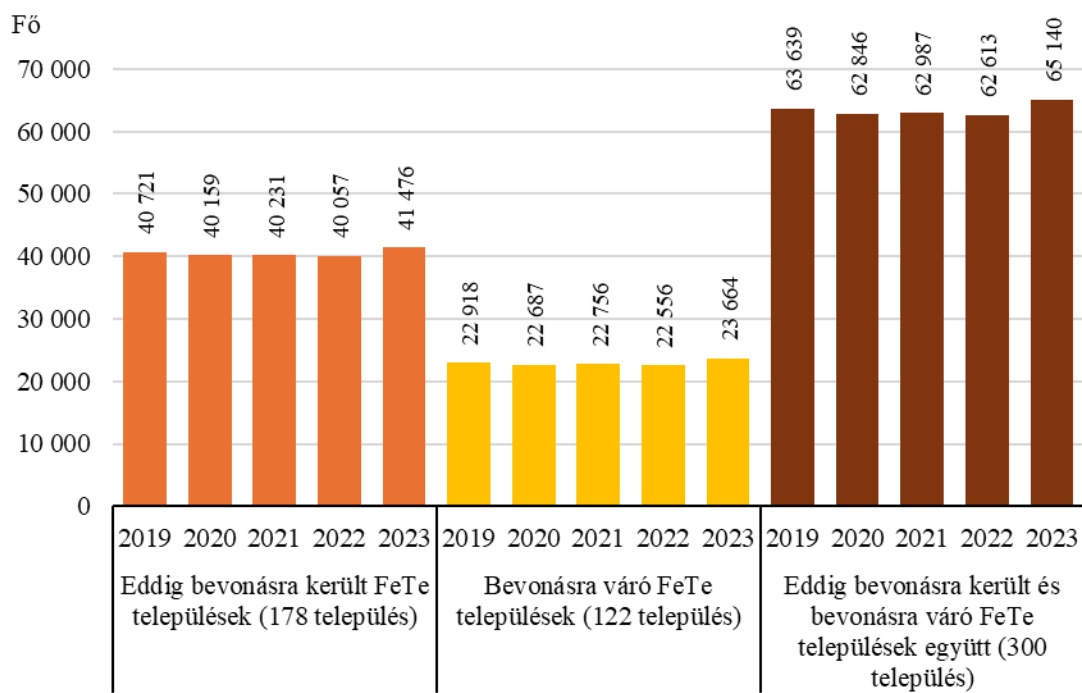
A 2019–2023-as időszak átlagát vizsgálva megállapítható, hogy az eddig már bevont településeken 214, a bevonásra váróknál 199, a FeTe településeken összesen 208 gyermekkorú jutott ezer lakosra, míg országosan ennél jóval kevesebb, 145 fő. Jelentős különbségek vannak a FeTe települések között: Nagyér településen 13 gyermekkorú jutott ezer lakosra, míg Abaújszolnokon 403. A legalacsonyabb értékek az aprófalvakat jellemezték.



KINCS

KOPP MÁRIA INTÉZET
A NÉPESEDÉSÉRT
ÉS A CSALÁDOKÉRT

A 15 éven aluliak számának alakulása a FeTe településeken



Forrás: KSH, KINCS szerkesztés.



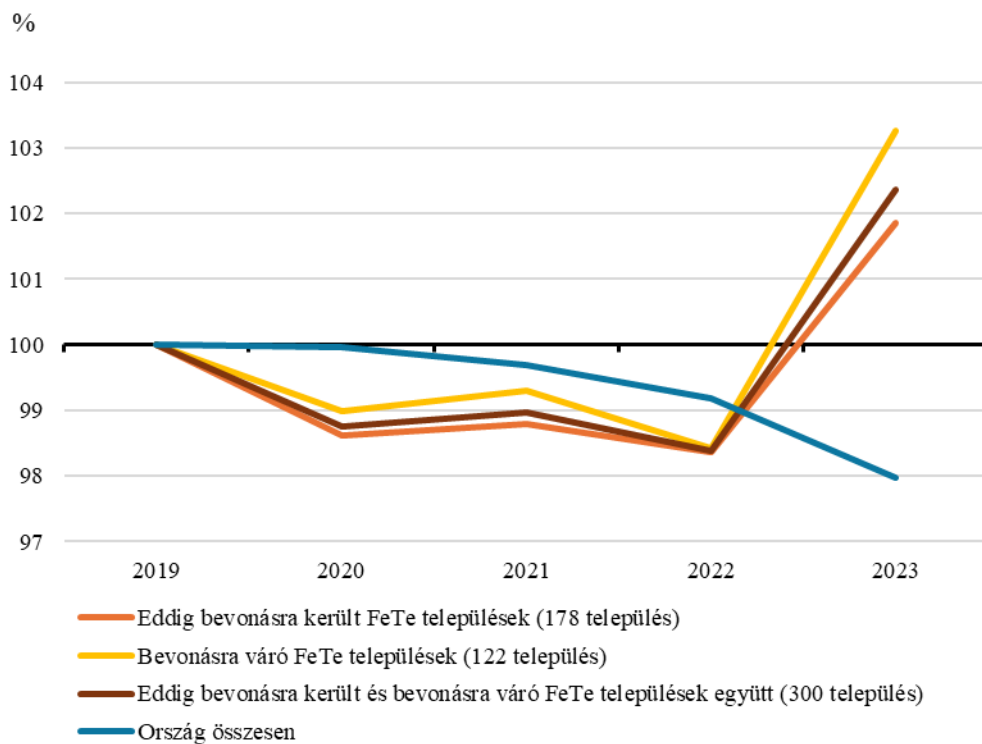
KINCS
KOPP MÁRIA INTÉZET
A NÉPESEDÉSÉRT
ÉS A CSALÁDOKÉRT



KINCS

KOPP MÁRIA INTÉZET
A NÉPESEDÉSÉRT
ÉS A CSALÁDOKÉRT

A 15 éven aluliak számának alakulása (2019=100%)



Forrás: KSH, KINCS szerkesztés.



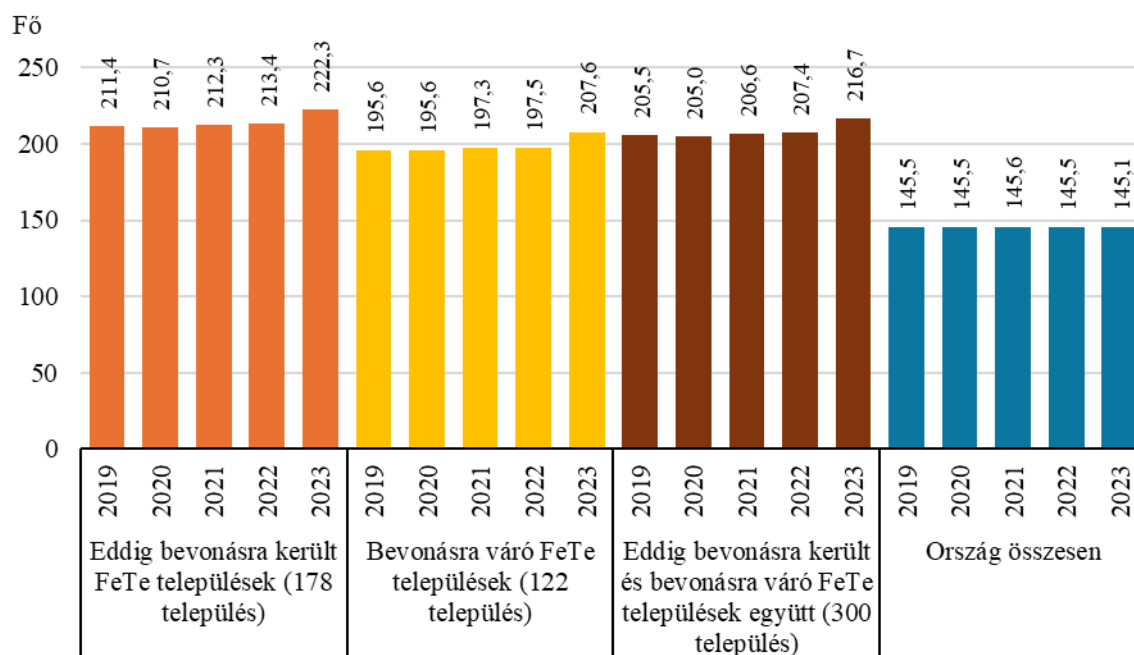
KINCS
KOPP MÁRIA INTÉZET
A NÉPESEDÉSÉRT
ÉS A CSALÁDOKÉRT



KINCS

KOPP MÁRIA INTÉZET
A NÉPESEDÉSÉRT
É S A CSALÁDOKÉRT

A 15 éven aluliak ezer lakosra jutó számának alakulása



Forrás: KSH, KINCS szerkesztés.



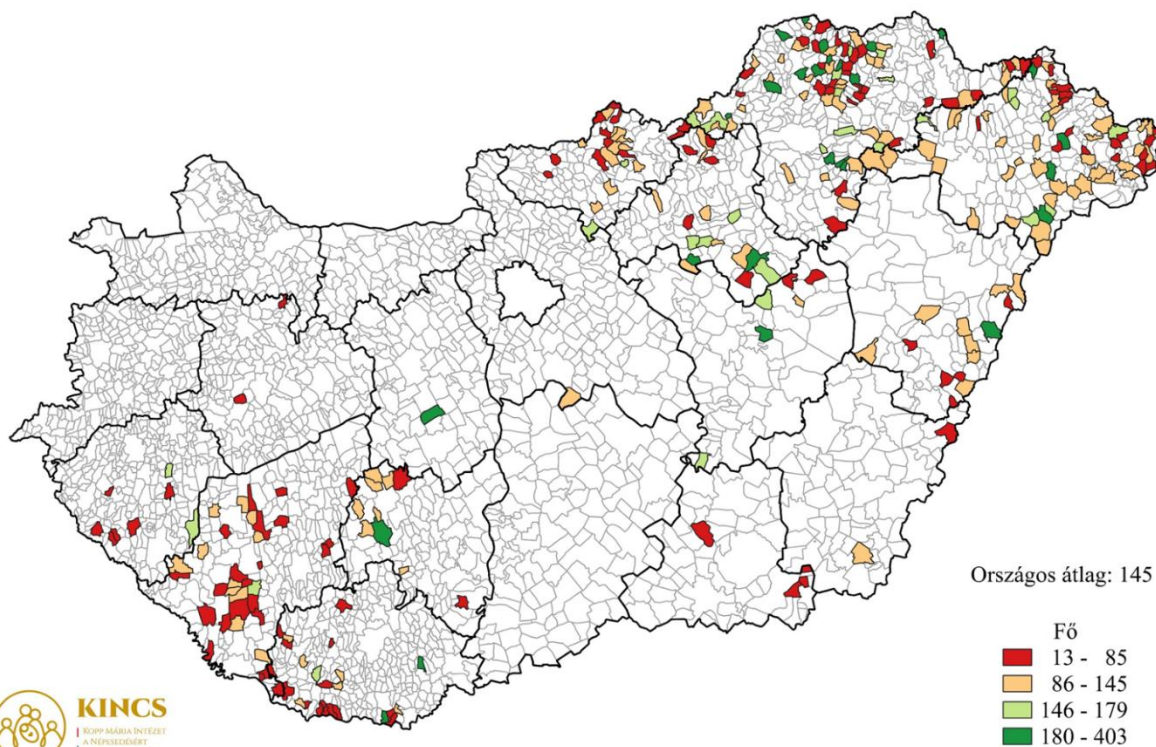
KINCS
KOPP MÁRIA INTÉZET
A NÉPESEDÉSÉRT
É S A CSALÁDOKÉRT



KINCS

KOPP MÁRIA INTÉZET
A NÉPESEDÉSÉRT
ÉS A CSALÁDOKÉRT

A 15 éven aluliak ezer lakosra jutó száma a FeTe településeken, 2019-2023



Forrás: KSH, KINCS szerkesztés.

Az ezer lakosra jutó élveszületések száma szinte valamennyi FeTe településen meghaladja az országos átlagot

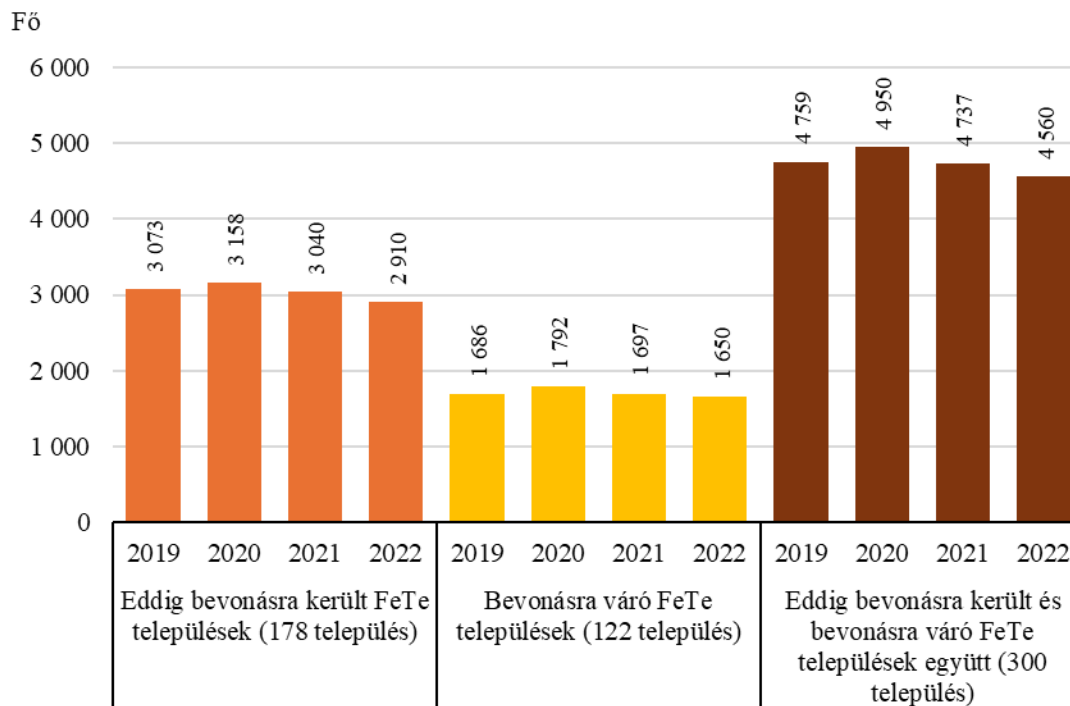
Az élveszületések száma hullámzóan alakult a 2019 és 2022 közötti időszakban a FeTe településeken: 2019-ről 2020-ra nőtt, ezt követően csökkenés volt jellemző. Összességében 2019 és 2022 között az eddig bevont településeken 5,3%-kal, a bevonásra váró településeken pedig 2,1%-kal csökkent az élveszületések száma, míg országosan 0,8%-os volt a mérséklődés.



KINCS

KOPP MÁRIA INTÉZET
A NÉPESEDÉSÉRT
ÉS A CSALÁDOKÉRT

Az élveszületések számának alakulása a FeTe településeken



Forrás: KSH, KINCS szerkesztés.



KINCS
KOPP MÁRIA INTÉZET
A NÉPESEDÉSÉRT
ÉS A CSALÁDOKÉRT

Az ezer lakosra jutó élveszületések száma hasonlóan alakult a vizsgált időszakban. 2019 és 2022 között a már bevont települések esetében 16,0 főről 15,5 főre mérséklődött a mutató értéke, a bevonásra váróknál pedig 14,5 fő volt 2019-ben és 2022-ben is. Országosan 2019 és 2021 között nőtt, majd 2022-re visszaesett a 2019-es szintre (9,1 fő) az ezer lakosra jutó élveszületések száma.

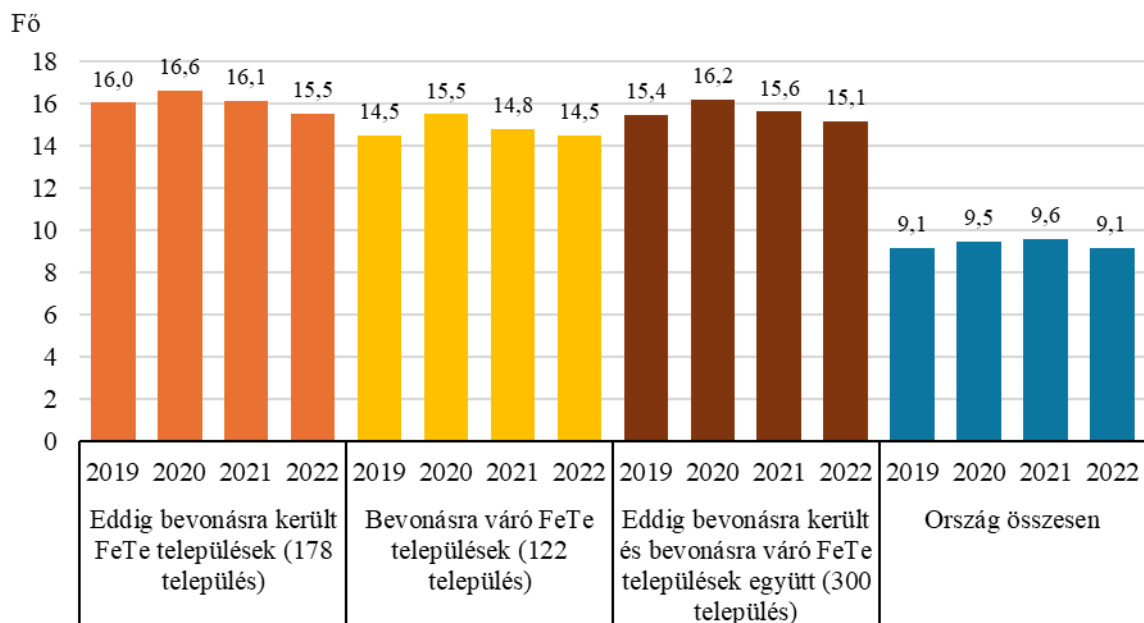
A 2019–2022-es időszak átlagát vizsgálva megállapítható, hogy az eddig bevont településeken 16,1, a bevonásra váróknál 14,8 (a Fete településeken összesen 15,6) élveszületés jutott ezer lakosra, míg országosan ennél jóval kevesebb, 9,3 élveszületés. 14 település kivételével valamennyi FeTe településen meghaladta a mutató értéke az országos átlagot. Ugyanakkor jelentős különbségek figyelhetők meg a FeTe települések körében: Vejte településen 1,7 élveszületés jutott ezer lakosra, míg Csenyétén 49,0.



KINCS

KOPP MÁRIA INTÉZET
A NÉPESEDÉSÉRT
ÉS A CSALÁDOKÉRT

Az élveszületések ezer lakosra jutó számának alakulása



Forrás: KSH, KINCS szerkesztés.



KINCS

KOPP MÁRIA INTÉZET
A NÉPESEDÉSÉRT
ÉS A CSALÁDOKÉRT

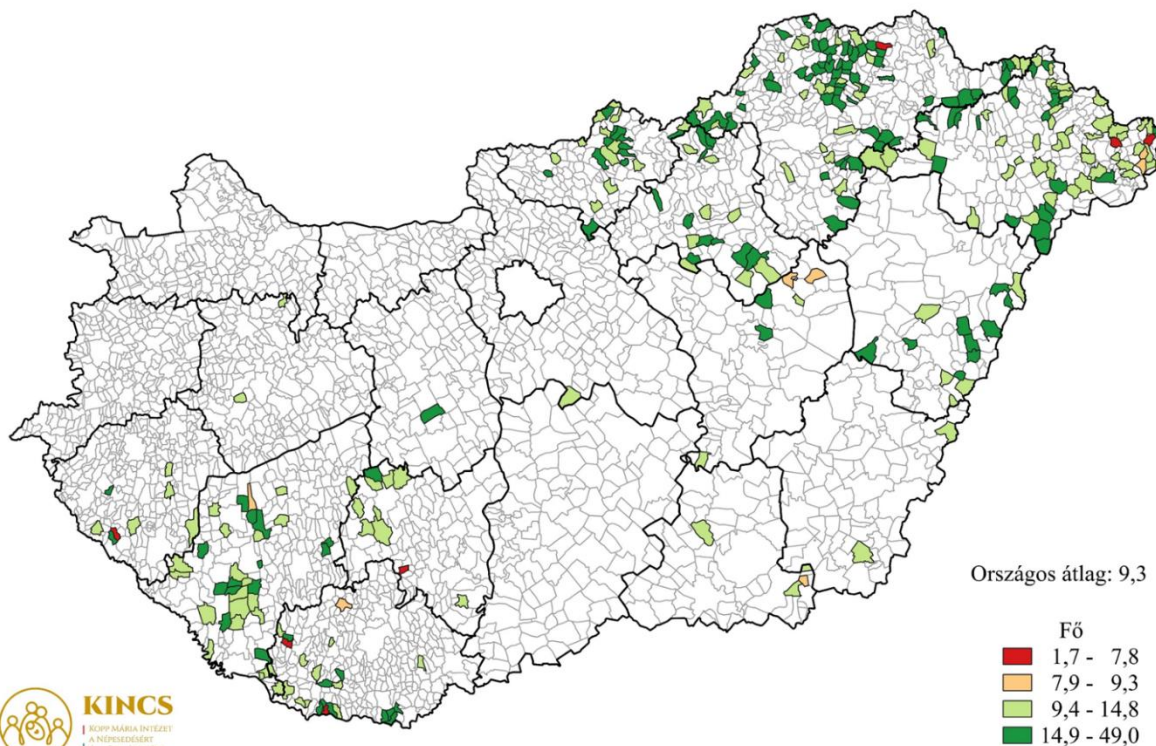




KINCS

KOPP MÁRIA INTÉZET
A NÉPESEDÉSÉRT
ÉS A CSALÁDOKÉRT

Az élveszületések ezer lakosra jutó száma a FeTe településeken, 2019-2022



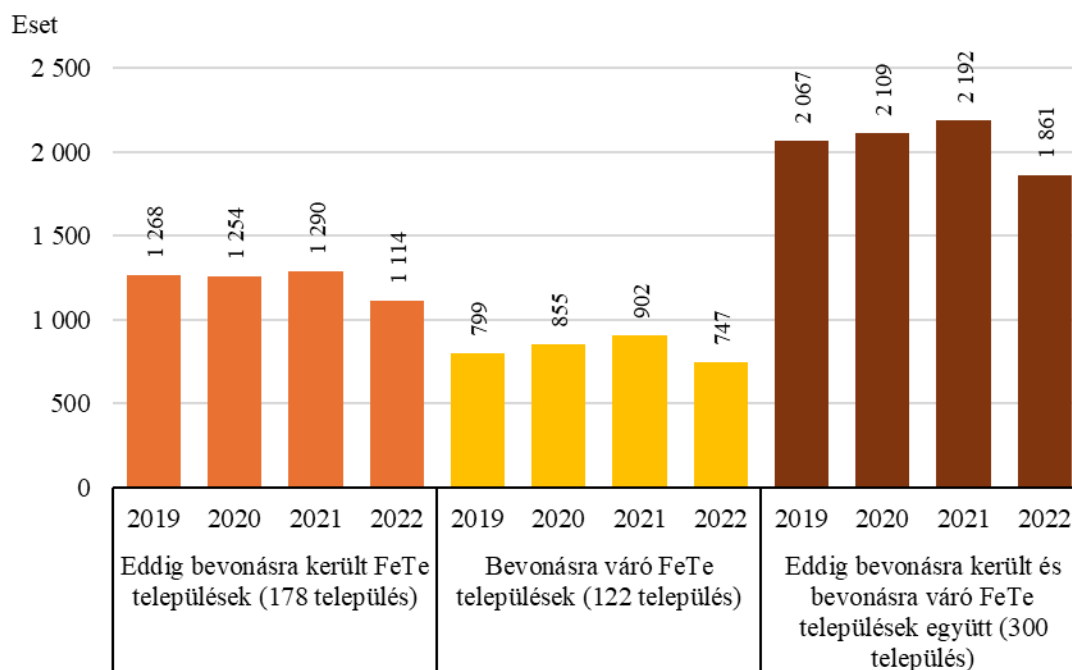
Forrás: KSH, KINCS szerkesztés.

A Fete településeken összesen 6,8 házasságkötés jutott ezer lakosra, ami az országos átlaghoz közeli

A házasságkötések száma hullámzóan alakult a 2019 és 2022 közötti időszakban a FeTe településeken. Összességében 2019 és 2022 között az eddig bevont településeken 12%-kal, a bevonásra váró településeken pedig 6,5%-kal csökkent a házasságkötések száma, míg országosan csak 2,0%-os mérséklődés következett be.



A házasságkötések számának alakulása a FeTe településeken



Forrás: KSH, KINCS szerkesztés.



Az ezer lakosra jutó házasságkötések száma 2019 és 2021 között növekedett, 2022-re viszont jelentős visszaesés történt a FeTe településeken és országos viszonylatban is. A mutató értéke 2019 és 2022 között az eddig bevont településeknél 6,6-ról 5,9-re, a bevonásra váróknál pedig 6,9-ről 6,6-re mérséklődött. Országosan ugyanebben az időszakban nőtt ez az érték, majd 2022-re visszaesett a 2019-es szint alá.

A 2019–2022-es időszak átlagát vizsgálva megállapítható, hogy a már bevont településeken 6,5, a bevonásra váróknál 7,2 (a FeTe településeken összesen 6,8) házasságkötés jutott ezer lakosra, míg országosan 6,9. Jelentős különbségek vannak a FeTe települések között: Bódvalenke településen 0,9 házasságkötés jutott ezer lakosra, míg Felsőgagyon 14,2.

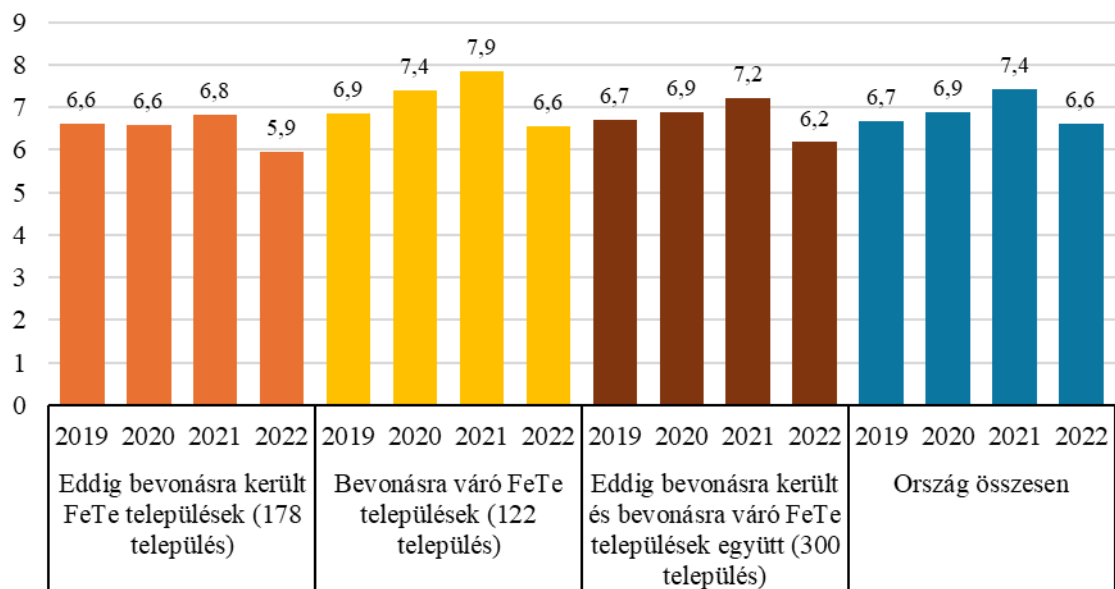


KINCS

KOPP MÁRIA INTÉZET
A NÉPESEDÉSÉRT
ÉS A CSALÁDOKÉRT

A házasságkötések ezer lakosra jutó számának alakulása

Eset



Forrás: KSH, KINCS szerkesztés.



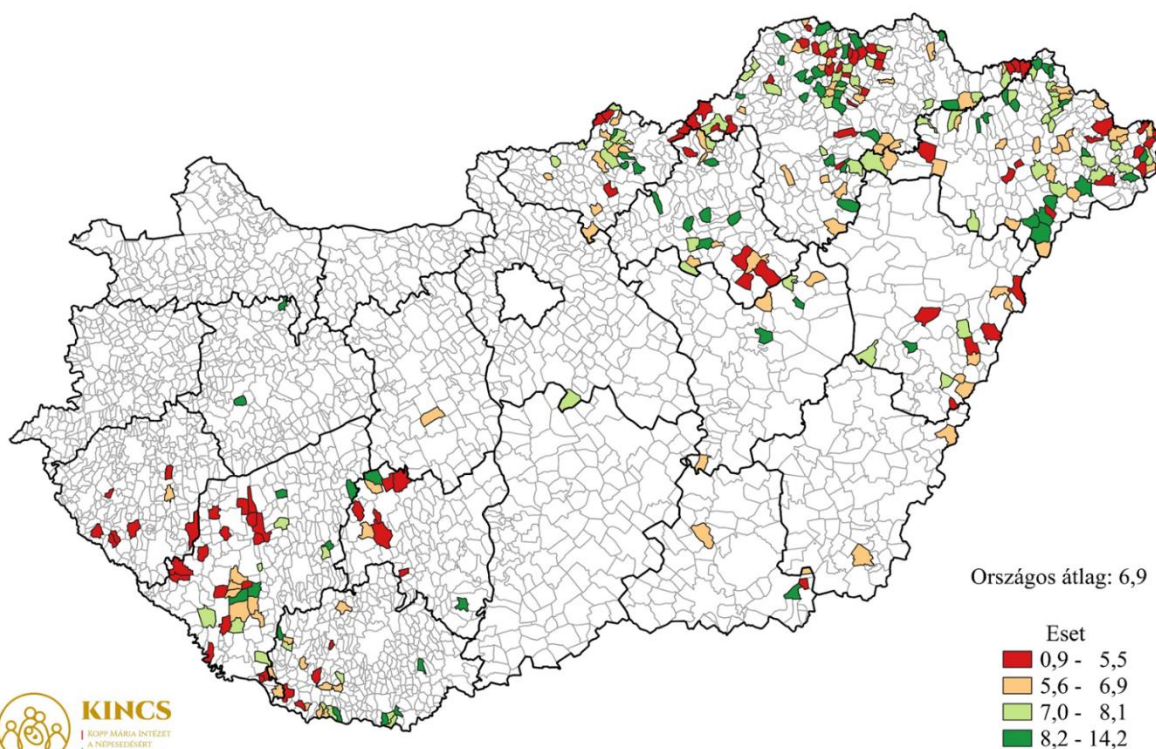
KINCS
KOPP MÁRIA INTÉZET
A NÉPESEDÉSÉRT
ÉS A CSALÁDOKÉRT



KINCS

KOPP MÁRIA INTÉZET
A NÉPESEDÉSÉRT
É S A CSALÁDOKÉRT

A házasságkötések ezer lakosra jutó száma a FeTe településeken, 2019-2022



Forrás: KSH, KINCS szerkesztés.

A Babaváró támogatás és a CSOK demográfiai hatásai

Elemzésünkben arra kerestük a választ, hogy 2019 és 2023 között hányan vették igénybe a FeTe településeken a Babaváró támogatást, a Családi Otthonteremtési Kedvezményt (CSOK-ot), a falusi CSOK-ot és ezeknek vajon milyen demográfiai hatásai voltak.

Az eredményekből az látszik, hogy 2019 és 2021 között az ezer lakosra jutó Babaváró és CSOK szerződésszám emelkedett a FeTe településeken, ezt követően azonban már csökkent 2023-ig, ami az országos adatokhoz hasonló.

E támogatások mérhető változást hoztak a FeTe települések népesedési folyamataiban, hiszen a 2019 és 2021 közötti növekvő igénybevételnek is köszönhetően 2020-ban és a 2021-ben az ezer lakosra jutó élveszületések és házasságkötések száma meghaladta a 2019. évit. 2022-től

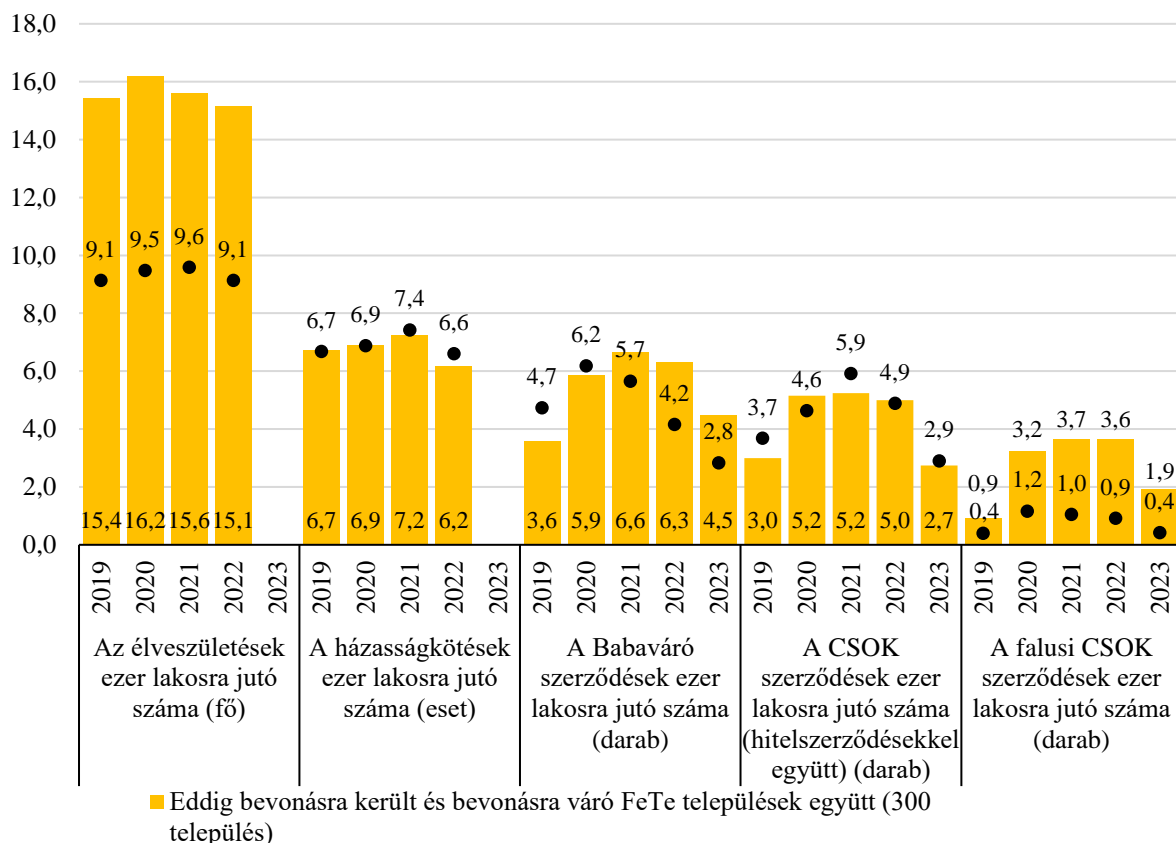


KINCS

KOPP MÁRIA INTÉZET
A NÉPESEDÉSÉRT
ÉS A CSALÁDOKÉRT

azonban a háború okozta válság megtörte a javuló tendenciát a FeTe településeken ugyanúgy, mint országos viszonylatban.

Népmozgalmi mutatók és szerződésszámok alakulása



Forrás: KSH, MÁK, KINCS szerkesztés.
2023. évi élveszületések és házasságkötések száma települési adat nem áll rendelkezésre.





Összegzés

Elemzésünk elején a „Felzárkózó települések” (FeTe) programmal kapcsolatos legfontosabb információkat mutattuk be. E 300 leghátrányosabb helyzetű településen megközelítőleg 300 ezer ember, vagyis az ország lakosságának 3,1%-a él. Alapvetően alacsony lélekszámú települések kerültek a programba, a települések közel kétharmadában a lakónépesség nem éri el az 1000 főt, a települések 29%-a 500 fő alatti aprófalú. Többségüket fogyó népesség jellemzi, 2019 és 2023 között 3,0%-kal csökkent a 300 település összlakossága, ami az országos átlagnál (–1,8%) nagyobb mértékű mérséklődés.

Elemzésünkéből kiderült, hogy ezeken a településeken is nagy népszerűségnek örvend a Babaváró támogatás, a Családi Otthonteremtési Kedvezmény (CSOK) és a falusi CSOK. 2019 és 2021 között emelkedett az ezer lakosra jutó Babaváró, CSOK, falusi CSOK szerződés szám a FeTe településeken, ami mérhető változást hozott a népesedési folyamatokban is, hiszen a növekvő igénybevételnek is köszönhetően 2020-ban és a 2021-ben az ezer lakosra jutó élveszületések és házasságkötések száma meghaladta a 2019. évit.

A teljes vizsgált időszakra (2019-2023) vonatkozó eredmények alapján a leghátrányosabb helyzetben lévő 300 településen *a támogatások igénybevétele nem maradt el az országostól, sőt egyes években meg haladta azt. A Babaváró szerződések ezer lakosra jutó száma a FeTe településeken a teljes vizsgált időszakra vonatkozóan összességében meghaladta az országos átlagot 15 százalékkal. A CSOK szerződések esetében a két érték szinte megegyezett. A falusi CSOK szerződések ezer lakosra jutó száma közel 3 és félszer magasabb volt a FeTe településeken, mint az országos átlag.*

Így összességében ezek az adatok is megerősítik a korábbi eredményeinket,² miszerint a Babaváró igénybevétele arányosan lefedi az egész ország területét, a legszegényebb és a leggazdagabb településeken is ugyanolyan nagy népszerűségnek örvend a kölcsön, sőt mint látjuk a 2019-2023-as időszakra vonatkozóan, a leghátrányosabb helyzetben lévő 300 településen még nagyobb is volt az ezer lakosra jutó szerződések száma, mint az országos átlag.

² KINCS (2024): Öt éves a babaváró támogatás
(https://www.koppmariaintezet.hu/images/docs/Ot_eves_a_babavaro_tamogatas.pdf)